



*Администрация
Липецкой области*

2017



*Управление образования и науки
Липецкой области*

*ОКУ «Центр мониторинга
и оценки качества образования
Липецкой области»*

КАЧЕСТВО ОБРАЗОВАНИЯ – СТИМУЛ ИЛИ РИСКИ?

Липецк

Управление образования и науки Липецкой области

Областное казённое учреждение
«Центр мониторинга и оценки качества образования Липецкой области»

**КАЧЕСТВО ОБРАЗОВАНИЯ –
СТИМУЛ ИЛИ РИСКИ?**
сборник аналитических материалов

ЛИПЕЦК
2017

ББК 74.04(2Рос–4Лип)
К40

Качество образования – стимул или риски? Сборник аналитических материалов / сост. С.А. Жданов, Е.Е. Панова, С.В. Шабанов, И.А. Шуйкова / под ред. С.Н. Косарева, А.В. Смольянинова, Е.Ю. Бондарь. – Липецк, ОКУ «Центр мониторинга и оценки качества образования Липецкой области», 2017. – 62 с.

Составители:

Жданов С.А., Панова Е.Е., Шабанов С.В., Шуйкова И.А.

Ответственный за выпуск: Жданов С.А

Под общей редакцией

Косарева С.Н., Смольянинова А.В., Бондарь Е.Ю.

В сборнике представлены основные направления функционирования региональной системы оценки качества образования, аналитические материалы по результатам мониторинговых исследований и государственной итоговой аттестации в Липецкой области.

Данное издание предназначено для широкого круга лиц: руководителей и специалистов органов управления образованием различного уровня, руководителей и педагогических работников общеобразовательных организаций, специалистов учреждений, осуществляющих повышение квалификации педагогических работников, научных работников, обучающихся старших классов и их родителей, представителей заинтересованной общественности и средств массовой информации.

Содержание

Где можно учиться интересно?	5
Основные идеи РСОКО	9
Международные сравнительные исследования	13
Федеральный мониторинг системы образования	17
Государственная итоговая аттестация	19
Национальные исследования качества образования	28
Всероссийские проверочные работы	36
Всероссийская олимпиада школьников	41
Исследование компетенций учителей	48
Региональные мониторинговые исследования	52
«ДНК образования»	57
Независимая оценка качества образования	60



Где можно учиться интересно?

Эксперты Института образования НИУ ВШЭ оценили совокупность условий и ресурсов, которые позволяют школам и организациям дополнительного образования реализовывать современные образовательные программы, формирующие компетенции XXI века. По результатам исследования был подготовлен «Индекс инновационной образовательной экосистемы регионов России», который был презентован в 2017 году на Петербургском международном экономическом форуме¹.

☑ перспективность кадров (доля педагогов и тьюторов моложе 35 лет, обучающихся детей по индивидуальным учебным планам)

☑ уровень развития современной информационной среды (оснащённость школ современной техникой и доступом к высокоскоростному интернету)

☑ уровень развития электронного и дистанционного обучения

☑ доступность современных образовательных программ для детей до 3 лет, а также технических и спортивно-технических программ для школьников

Индекс инновационной образовательной экосистемы показывает, как создаются условия для получения качественного образования в разных регионах страны, что представляет собой эта система в целом и по отдельным группам показателей.

Были проанализированы 14 показателей развития общего и дополнительного образования по четырём группам, сформированным на основе статистических данных.

¹ Источники – <https://www.hse.ru/news/edu/206420388.html>, <http://mel.fm/issledovaniye/9031754-future-edu>.

Все регионы разделились на три группы:



инновационные, в которых уже созданы условия для использования новых технологий;

развивающиеся, которые начали формировать условия для внедрения современных технологий;

базовые, в которых есть условия для того, чтобы получить качественное образование; в них можно создать инновационную инфраструктуру для обучения.

☑ Регионы, где больше городского населения, оказались лучше обеспечены современной инфраструктурой.

доля сельского населения

- ☑ 33% в базовых регионах
- ☑ 26% в развивающихся регионах
- ☑ 14% в инновационных регионах

некоторые выводы

☑ Регионы с низкими стартовыми возможностями чаще выбирают инновационный путь развития.

☑ Многие школы не готовы применять в работе образовательные интернет-программы и дистанционное обучение, проблема абсолютно не связана с отсутствием компьютерной техники.

☑ Хорошая инфраструктура влияет на качество образования, поэтому финансирование школ и детских садов нужно воспринимать как инвестиции в будущее, а не затраты.

- ☑ 7% школ не имеют нормального отопления
- ☑ в 12% школ нет тёплых туалетов

Авторы исследования отмечают **прямую зависимость между качеством условий, создающих современную экосистему образования, и достижениями школьников.**

ТОП-500

- ☑ 1,4% в инновационных регионах
- ☑ 0,9% в развивающихся регионах
- ☑ 0,7% в базовых регионах

Вместе с тем исследование показало, что наиболее серьезной сегодня является не проблема обеспечения школ современной компьютерной техникой, а недостаточная готовность системы образования к реализации сетевых образовательных программ, внедрению дистанционных технологий, а также дефицит современных компетенций у работающих в школах педагогов. Именно на преодоление этих проблем и могут быть направлены дальнейшие управленческие усилия как на федеральном, так и на региональном уровне.

[Липецкая область]
0,342

Индекс перспективности кадров	<input checked="" type="checkbox"/> доля педагогических работников общеобразовательных организаций в возрасте моложе 35 лет 0,096	0,436
	<input checked="" type="checkbox"/> численность учащихся общеобразовательных организаций в расчёте на одного тьютора 0,938	
	<input checked="" type="checkbox"/> доля педагогических работников организаций дополнительного образования в возрасте моложе 35 лет 0,274	
Индекс современной информационной среды	<input checked="" type="checkbox"/> доля общеобразовательных организаций, имеющих электронную библиотеку 0,408	0,542
	<input checked="" type="checkbox"/> доля общеобразовательных организаций, имеющих скорость подключения к сети интернет от 5 Мбит/с и выше 0,266	
	<input checked="" type="checkbox"/> доля организаций дополнительного образования, имеющих скорость подключения к сети интернет от 5 Мбит/с и выше 0,229	
	<input checked="" type="checkbox"/> численность учащихся общеобразовательных организаций в расчёте на один переносной компьютер (ноутбук, планшет) 0,952	
	<input checked="" type="checkbox"/> численность учащихся организаций дополнительного образования в расчёте на один переносной компьютер (ноутбук, планшет) 0,856	

Индекс электронных и дистанционных форм обучения	☑ доля обучающихся с использованием электронных форм обучения в общей численности учащихся общеобразовательных организаций	0,009	0,029
	☑ доля учащихся по индивидуальным учебным планам в общей численности учащихся общеобразовательных организаций	0,086	
	☑ доля обучающихся с использованием сетевых форм обучения в общей численности учащихся общеобразовательных организаций	0,020	
	☑ доля обучающихся с использованием дистанционных форм обучения в общей численности учащихся общеобразовательных организаций	0,001	
	☑ охват детей в возрасте от 2 месяцев до 3 лет дошкольным образованием	0,444	
Индекс доступности современных образовательных программ	☑ доля обучающихся в объединениях технической и спортивно-технической направленности в общей численности обучающихся организаций дополнительного образования	0,275	0,360



Основные идеи РСОКО

Модель системы оценки качества образования Липецкой области



При построении региональной системы оценки качества образования² образовательная система рассматривается как непрерывная система, состоящая из связанных уровней. Эффективное и оперативное управление всей системой требует оценки как конечного результата, так и отдельных результатов образовательного процесса на всех уровнях.

В Федеральном законе от 29.12.2012 №273-ФЗ «Об образовании в Российской Федерации» под качеством образования понимается «комплексная характеристика образовательной деятельности и подготовки обучающегося, выражающая степень их соответствия федеральным государственным образовательным стандартам, образовательным стандартам, федеральным государственным требованиям и (или) потребностям физического или юридического лица, в интересах которого осуществляется образовательная деятельность, в том числе степень достижения планируемых результатов образовательной программы».

Управление качеством образования – это управление образовательной системой с целью обеспечения её качества.

задачи управления качеством образования



создание информационной основы (среды) для оценки состояния образовательной системы и качества образования, которое она обеспечивает;



обеспечение органов управления образованием аналитической информацией для принятия управленческих решений:

- определения приоритетов развития системы образования и отдельных её элементов;
- идентификации проблем в области качества образования и путей их решения.

² Нормативные основы разработки региональной системы оценки качества образования:

☑ Государственная программа Липецкой области «Развитие образования Липецкой области» (утверждена Постановлением администрации Липецкой области от 29.11.2013 №534);

☑ Положение о региональной системе оценки качества образования в Липецкой области (утверждено приказом управления образования и науки Липецкой области от 04.12.2009 №1357)



открытость



объективность



общественно-профессиональное признание

принципы РСОКО

направления организации структур, осуществляющих оценку образования в регионе

☑ Упорядочивание информационных потоков (исключение дублирования или повторных запросов; вся информация, собираемая из пер-

вичных источников должна быть доступна для официального пользования.

☑ Разграничение полномочий различных организационных структур и координация их деятельности.

☑ Введение механизмов общественно-профессиональной экспертизы, гласности и коллегиальности при принятии стратегических решений.

☑ **адекватность** – показатель (группа показателей) должен очевидным образом характеризовать предмет оценки;

☑ **точность** – погрешности измерения не должны приводить к искаженному представлению о результатах оценки;

☑ **объективность** – не допускается использование показателей, улучшение отчётных значений которых возможно при ухудшении реального положения дел;

☑ **достоверность** – способ сбора и обработки исходной информации должен допускать возможность проверки точности данных, используемых для оценки;

☑ **однозначность** – определение показателя должно обеспечивать одинаковое понимание существа измеряемой характеристики как специалистами, так и конечными потребителями услуг, включая индивидуальных потребителей;

☑ **экономичность** – получение данных для расчёта показателей должно производиться с минимально возможными затратами,

система требований к показателям РСОКО

применяемые показатели должны в максимальной степени основываться на уже существующих программах сбора информации;

☑ **сопоставимость** – выбор показателей следует осуществлять исходя из возможности накопления данных и обеспечения их сопоставимости за отдельные периоды и при необходимости с показателями, используемыми в международной практике;

☑ **своевременность** и **регулярность** – отчётные данные должны поступать со строго определенной периодичностью и с незначительным временным интервалом между моментом сбора информации и сроком ее использования;

☑ **уникальность** – показатели оценки не должны представлять собой объединение нескольких показателей, отражающих отдельные характеристики деятельности образовательных организаций или качества предоставляемых ими образовательных услуг.

управление РСОКО в Липецкой области



Управление образования и науки Липецкой области



ОКУ «Центр мониторинга и оценки качества образования Липецкой области»



ГАУ ДПО Липецкой области «Институт развития образования»



Образовательные организации

подходы к комплексному анализу деятельности региональной системы образования



Выявление проблемных зон функционирования образовательной системы (условия-процессы-результаты).



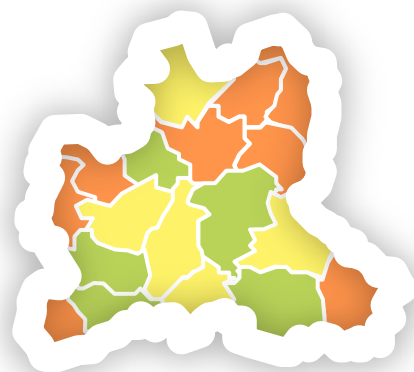
Формирование обоснованной системы мониторинговых исследований.



Формирование новых подходов профессионального развития педагогов.



Планирование контрольно-надзорной деятельности на основе «рискоориентированного» подхода.





Международные сравнительные исследования

Начиная с 1991 года Россия регулярно принимает участие в международных сравнительных исследованиях качества образования³.

Участие России в международных сравнительных исследованиях качества образования позволяет получить сравнительные данные о состоянии школьного образования в России; выявить факторы, влияющие на качество образования в нашей стране; сравнить содержание образовательных стандартов России с требованиями, предъявляемыми к общеобразовательной подготовке обучающихся в разных странах; овладеть методикой проведения кросс-национальных исследований и др.

Международные исследования позволяют оценить тенденции развития образования в странах мира, выявить особенности обучения по учебным предметам, а также оценить образование с точки зрения приоритетов, выработанных международным сообществом.

Исследование	Кто проводит?	Кого и что оценивают?	Годы
PISA (Programme for International Student Assessment) Международная программа по оценке образовательных достижений учащихся	Организация Экономического Сотрудничества и Развития ОЕСД	15-летние школьники <input checked="" type="checkbox"/> грамотность чтения; <input checked="" type="checkbox"/> математическая грамотность; <input checked="" type="checkbox"/> естественнонаучная грамотность	2000 2003 2006 2009 2012 2015 ⁴
PIRLS (Progress in International Reading Literacy Study) Международное исследование качества чтения и понимания текста	Международная ассоциация по оценке учебных достижений IEA	Учащиеся 4 классов <input checked="" type="checkbox"/> чтение с целью приобретения читательского литературного опыта; <input checked="" type="checkbox"/> чтение с целью освоения и использования информации	2001 2006 2011
TIMSS (Trends in Mathematics and Science Study)	Международная ассоциация по	Учащиеся 4 и 8 классов <input checked="" type="checkbox"/> по математике и естественно-	1995 1999

³ При подготовке раздела использовались материалы официальных сайтов
- Центра оценки качества образования Института содержания и методов обучения Российской академии образования www.centeroko.ru;
- ФГБУ «Федеральный институт оценки качества образования» <http://www.fioco.ru/>.

⁴ Цветом выделены годы участия Липецкой области в международных сравнительных исследованиях

международное исследование по оценке качества математического и естественно-научного образования	оценке учебных достижений IEA	научным предметам Учащиеся 11 классов <input checked="" type="checkbox"/> подготовка по углубленным курсам математики и физики	2003 2007 2008 2011 2015
TALIS (Teaching and Learning International Survey) международное сравнительное исследование педагогического корпуса	Организация Экономического Сотрудничества и Развития ОЕСД	<input checked="" type="checkbox"/> «портрет» учителя, основные трудности в его работе; <input checked="" type="checkbox"/> практика преподавания, установки и убеждения учителя; <input checked="" type="checkbox"/> качество школьного руководства; <input checked="" type="checkbox"/> оценка работы учителей и обратная связь, которую они получают, формы вознаграждения за качественную работу; <input checked="" type="checkbox"/> профессиональное развитие учителей	2008 2013
ICCS (International Civic and Citizenship Study) Международное исследование качества граждановедческого образования	Международная ассоциация по оценке учебных достижений IEA	14-летние школьники <input checked="" type="checkbox"/> выявление знаний и понимания гражданской позиции молодого поколения, его самоопределение в социальном обществе в XXI веке	2009 2016
PIAAC (The Programme for the International Assessment of Adult Competencies) Международное исследование компетенций взрослого населения	Организация Экономического Сотрудничества и Развития ОЕСД	<input checked="" type="checkbox"/> прямая оценка - грамотность; - умение считать; - элементы умения читать; - способности по решению проблемы в высокотехнологичной среде <input checked="" type="checkbox"/> исходный вопросник - демографические показатели - образование и обучение; - социальные и лингвистические исходные данные; - занятость и уровень дохода - использование ИКТ и навыков в сфере грамотности и счёта <input checked="" type="checkbox"/> модуль по использованию навыков - когнитивные навыки (чтение, письмо, математика и использование ИКТ); - навыки взаимодействия и социальные навыки (сотрудничество, планирование, коммуникации и переговоры, контакты с клиентами); - физические навыки (использование навыков крупной и мелкой моторики); - навыки обучения (коучинг, формальное/неформальное обучение и совершенствование профессиональных навыков)	2008 2012 2016

**Образовательные организации Липецкой области,
участвующие в международном исследовании
качества граждановедческого образования ICCS в 2016 году**

№	Образовательная организация	Количество участников
1	Муниципальное бюджетное общеобразовательное учреждение средняя школа № 31 им. В.Я. Клименкова г. Липецка	29
2	Муниципальное автономное общеобразовательное учреждение средняя общеобразовательная школа № 20 г. Липецка	28
3	Муниципальное бюджетное общеобразовательное учреждение средняя общеобразовательная школа посёлка Ключ жизни Елецкого муниципального района Липецкой области	22
4	Муниципальное бюджетное общеобразовательное учреждение средняя общеобразовательная школа с. Братовщина имени Героя Советского Союза Виктора Семёновича Севрина Долгоруковского муниципального района Липецкой области	18
Всего		97

☑ Результаты PISA-2015 показывают, что сохраняются положительные тенденции в достижениях российских учащихся 15-летнего возраста по двум направлениям функциональной грамотности – математической и читательской грамотности. Результаты российских учащихся по естественнонаучной грамотности практически не изменились.

некоторые выводы

☑ Согласно исследованию PIRLS с 2006 года российские школьники занимают лидирующее положение, а в 2011 году подтвердили свой статус лидеров в области чтения и понимания текстов.

☑ По результатам TIMSS-2015 Россия продемонстрировала существенный подъём уровня математической и естественнонаучной подготовки учащихся 4 классов, учащиеся 8 классов продемонстрировали высокий уровень математической и естественнонаучной подготовки. Начиная с 2003 года, российские выпускники начальной школы, а с 1995 года восьмиклассники демонстрируют стабильно высокие результаты по математике и естествознанию в соответствии с международными стандартами.

☑ Российские учащиеся 11 классов, изучавшие профильный курс математики в старшей школе, продемонстрировали самые высокие результаты среди всех стран-участниц исследования 2015 года. Результаты российских учащихся 11 классов, изучавших профильный курс физики, превышают среднее значение шкалы TIMSS.

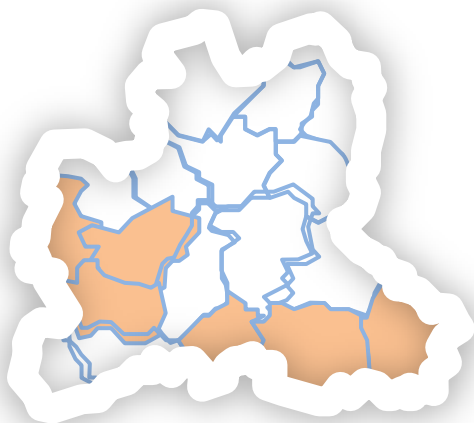


☑ Исследования 2009 года качества граждановедческого образования показывают, что

26% российских школьников (в мире – 28%) демонстрируют понимание практики активного гражданства как средства достижения определенной цели, а не как «автоматическую реакцию» ожидаемую в данной ситуации;

36% российских школьников (в мире – 31%) демонстрируют некоторые специфические знания наиболее известных гражданских институтов, систем и понятий; они понимают взаимосвязь гражданских институтов, процессов и систем, в которых они действуют;

29% российских школьников (в мире – 26%) характеризуется знакомством с фундаментальными принципами и широкими понятиями гражданства; учащиеся могут определить, что «справедливо» или «несправедливо» в знакомых контекстах.



Исследование	Кол-во ОО	Кол-во участников
PISA-2015	4	109
TIMSS-2015 (8 класс)	4	85
TIMSS-2015 (11 класс)	15	302
ICCS-2015	5	110

+ Елец и Липецк



Федеральный мониторинг системы образования

Федеральный мониторинг системы образования представляет собой систематическое наблюдение за состоянием и условиями осуществления образования, контингентом обучающихся, учебными достижениями обучающихся, профессиональными достижениями выпускников. Мониторинг проводится для обеспечения органов государственной власти и граждан Российской Федерации **развёрнутой объективной информацией о системе образования**. Мониторинг проводится ежегодно с 2013 года, является обязательной процедурой.

Федеральный мониторинг проводится с целью обеспечения информационной поддержки для разработки и реализации государственной политики в сфере образования; обеспечения анализа и оценки состояния и перспектив развития образования; подготовки аналитической информации для принятия управленческих решений.

☑ Постановление Правительства Российской Федерации от 05.08.2013 № 662 «Об осуществлении мониторинга системы образования»

☑ Приказ Министерства образования и науки Российской Федерации от 15.01.2014 № 14 «Об утверждении показателей мониторинга системы образования»

☑ Приказ Министерства образования и науки Российской Федерации от 27.08.2014 № 1146 «Об утверждении формы итогового отчёта о результатах анализа состояния и перспектив развития системы образования»

№	Субъект предоставления итогового отчёта	Куда предоставляется отчёт	Сроки предоставления итогового отчёта
1	Органы местного самоуправления	В субъект Российской Федерации	не позднее 25 октября
2	Федеральная служба по надзору в сфере образования и науки, федеральные государственные органы, имеющие в своём ведении образовательные организации, субъекты Российской Федерации , а также образователь-	В Министерство образования и науки Российской Федерации	не позднее 25 ноября

ные организации, подведомственные Правительству Российской Федерации

3	Министерство образования и науки Российской Федерации	Правительство Российской Федерации	не позднее 25 декабря
---	---	------------------------------------	-----------------------

Отчёты о состоянии региональных и муниципальных систем образования публикуются в сети Интернет на официальных сайтах участников мониторинга системы образования и находятся в свободном доступе для граждан.

http://deptno.lipetsk.ru/olimpic/itog_1_o_2015.pdf

I. Общее образование		
1.	Сведения о развитии дошкольного образования	21 показатель
2.	Сведения о развитии начального общего образования, основного общего и среднего общего образования	40 показателей
II. Профессиональное образование		
3.	Сведения о развитии среднего профессионального образования	63 показателя
4.	Сведения о реализации высшего образования	40 показателей
III. Дополнительное образование		
5.	Сведения о развитии дополнительного образования детей и взрослых	21 показатель
6.	Сведения о развитии дополнительного профессионального образования	17 показателей
IV. Профессиональное обучение		
7.	Сведения о развитии профессионального обучения	20 показателей
V. Дополнительная информация о системе образования		
8.	Интеграция образования и науки	4 показателя
9.	Сведения об интеграции российского образования с мировым образовательным пространством	4 показателя
10.	Развитие системы оценки качества образования и информационной прозрачности системы образования	13 показателей
11.	Сведения о создании условий социализации и самореализации молодёжи (в том числе лиц, обучающихся по уровням и видам образования)	10 показателей
		253 показателя



Государственная итоговая аттестация

В 2017 году на территории Липецкой области государственная итоговая аттестация по образовательным программам среднего общего (далее – ГИА-11) и основного общего (далее – ГИА-9) образования проводилась в следующие сроки:

	ГИА-9	ГИА-11
досрочный период	20 апреля- 6 мая	23 марта- 14 апреля
основной период	26 мая- 29 июня	29 мая- 1 июля








Важно отметить, что в представленных материалах не учтены итоги дополнительного (сентябрьского) периода проведения экзаменов.




С целью организации межведомственного взаимодействия в период проведения государственной итоговой аттестации распоряжением администрации Липецкой области от 02.01.2017 № 9-р создана рабочая группа под руководством заместителя главы администрации Липецкой области Ю.Н. Тарана.



В состав рабочей группы по проведению государственной итоговой аттестации вошли представители управления образования и науки Липецкой области, УМВД России по Липецкой области, Липецкого филиала ПАО «Ростелеком», управления здравоохранения Липецкой области, управления Федеральной службы безопасности по Липецкой области, управления специальной связи по Липецкой области, ректоры ФГБОУ ВО «Липецкий государственный технический университет» и ФГБОУ ВО «Липецкий государственный педагогический университет имени П.П. Семёнова-Тян-Шанского».

Организационно-территориальная схема проведения государственной итоговой аттестации в Липецкой области

	ГИА-9	ГИА-11
	Пункты проведения экзаменов	
	<ul style="list-style-type: none"> <input checked="" type="checkbox"/> 58 – на базе образовательных организаций <input checked="" type="checkbox"/> 4 – на базе учреждений исполнительной системы <input checked="" type="checkbox"/> 17 – на дому 	<ul style="list-style-type: none"> <input checked="" type="checkbox"/> 33 – на базе образовательных организаций <input checked="" type="checkbox"/> 6 – на базе учреждений исполнительной системы <input checked="" type="checkbox"/> 6 – на дому
	Организация on-line видеонаблюдения	
	<input checked="" type="checkbox"/> 28% в ППЭ на базе образовательных организаций	<input checked="" type="checkbox"/> 100% в ППЭ на базе образовательных организаций
	Использование новых технологий (печать контрольно-измерительных материалов в аудиториях ППЭ и сканирование экзаменационных материалов в ППЭ)	
		<input checked="" type="checkbox"/> в 11 ППЭ на базе образовательных организаций
	Лица, привлекаемые к проведению ГИА	
	<ul style="list-style-type: none"> <input checked="" type="checkbox"/> 89 – уполномоченные члены ГЭК <input checked="" type="checkbox"/> 84 – руководители ППЭ <input checked="" type="checkbox"/> 2508 – организаторы в/вне аудитории ППЭ <input checked="" type="checkbox"/> 9 – ассистенты участников <input checked="" type="checkbox"/> 322 – технические специалисты, специалисты по инструктажу лаб. работ <input checked="" type="checkbox"/> 66 – мед. работники <input checked="" type="checkbox"/> 2 – эксперт-собеседник при проведении ГВЭ в устной форме <input checked="" type="checkbox"/> 300 – эксперты предметных комиссий <input checked="" type="checkbox"/> 7 – члены конфликтной комиссии 	<ul style="list-style-type: none"> <input checked="" type="checkbox"/> 103 – члены ГЭК <input checked="" type="checkbox"/> 58 – руководители ППЭ <input checked="" type="checkbox"/> 1581 – организаторы в/вне аудитории ППЭ <input checked="" type="checkbox"/> 4 – ассистенты участников <input checked="" type="checkbox"/> 58 – технические специалисты <input checked="" type="checkbox"/> 48 – медицинские работники <input checked="" type="checkbox"/> 305 – эксперты предметных комиссий <input checked="" type="checkbox"/> 13 – члены конфликтной комиссии
	Общественное наблюдение	
	<input checked="" type="checkbox"/> 65 – региональные наблюдатели	<ul style="list-style-type: none"> <input checked="" type="checkbox"/> 64 – федеральные наблюдатели <input checked="" type="checkbox"/> 88 – региональные наблюдатели

	Работа регионального информационно-ситуационного центра	
	<input checked="" type="checkbox"/> 14 экзаменационных дней	<input checked="" type="checkbox"/> 27 экзаменационных дней
	Участники ГИА	
	<input checked="" type="checkbox"/> 9894 – выпускники текущего года	<input checked="" type="checkbox"/> 4473 – выпускники текущего года <input checked="" type="checkbox"/> 16 – обучающиеся учреждений СПО <input checked="" type="checkbox"/> 327 – выпускники прошлых лет
	Нарушения установленного Порядка	
	<input checked="" type="checkbox"/> 7 – участники	<input checked="" type="checkbox"/> 10 – участники <input checked="" type="checkbox"/> 1 – лица, привлекаемые к проведению ГИА-11

Все итоги рассмотрены исключительно для выпускников текущего года.

**некоторые
итоги ГИА-11**

Статистические результаты ГИА-11 (в форме ЕГЭ) по учебным предметам

Код учебного предмета	Название	Количество участников	Средний балл	Не набрали минимум по предмету, количество	Не набрали минимум по предмету, доля	Количество 100-балльников	Количество участников, получивших 80 баллов и выше	Доля участников, получивших 80 баллов и выше	Количество участников, получивших 90 баллов и выше	Доля участников, получивших 90 баллов и выше
1	Русский язык	4364	71,0	3	0,1%	13	1152	26,4%	336	7,7%
2	Математика (профильный уровень)	3234	50,0	277	8,6%	1	119	3,7%	14	0,4%
3	Физика	1302	55,8	23	1,8%	0	95	7,3%	32	2,5%
4	Химия	519	62,0	45	8,7%	2	76	14,6%	27	5,2%
5	Информатика и ИКТ	186	60,5	11	5,9%	1	28	15,1%	10	5,4%
6	Биология	684	60,2	45	6,6%	0	69	10,1%	28	4,1%
7	История	811	55,7	27	3,3%	0	51	6,3%	15	1,9%

8	География	74	59,5	3	4,1%	0	4	5,4%	1	1,4%
9	Английский язык	381	68,9	4	1,1%	0	132	34,7%	51	13,4%
10	Немецкий язык	21	65,6	0	0,0%	0	7	33,3%	2	9,5%
11	Французский язык	8	80,5	0	0,0%	0	5	62,5%	2	25,0%
12	Обществознание	2434	60,4	174	7,2%	4	230	9,5%	63	2,6%
18	Литература	215	57,0	2	0,9%	2	9	4,2%	3	1,4%

В 2017 году среднее количество экзаменов, сдаваемых каждым выпускником Липецкой области, составило 4,05 (в 2016 году – 4,18, в 2015 году – 3,98, в 2014 году – 3,58).

Преодоление выпускником минимального балла по обязательным предметам (русскому языку и математике) необходимо для получения аттестата о среднем общем образовании. Пересдать обязательный экзамен можно лишь не ранее 1 сентября.

В 2017 году по итогам досрочного и основного этапов сдачи ГИА-11 не получили аттестат 18 человек. Кроме того, к сдаче экзаменов не были допущены 22 выпускника.

При анализе качества результатов ЕГЭ возможно использование понятий «минимальный уровень подготовки выпускника» и «высокий уровень подготовки выпускника».

☑ Приказ Федеральной службы по надзору в сфере образования и науки от 18.11.2016 № 1967 «Об определении минимального количества баллов единого государственного экзамена...»

Минимальный уровень подготовки выпускника считается достигнутым, если по результатам ЕГЭ по предмету он набрал минимальное количество тестовых баллов (ТБ1) в соответствии со значениями, определяемыми Федеральной службой по надзору в сфере образования и науки по предметам

ЕГЭ. Величина **ТБ1** выбирается как наименьший тестовый балл, получение которого свидетельствует об освоении участником экзамена федерального компонента государственного образовательного стандарта по учебному предмету.

☑ Распоряжение Федеральной службы по надзору в сфере образования и науки от 30.12.2016 № 3422-10 «Об утверждении методики определения минимального количества баллов единого государственного экзамена...»

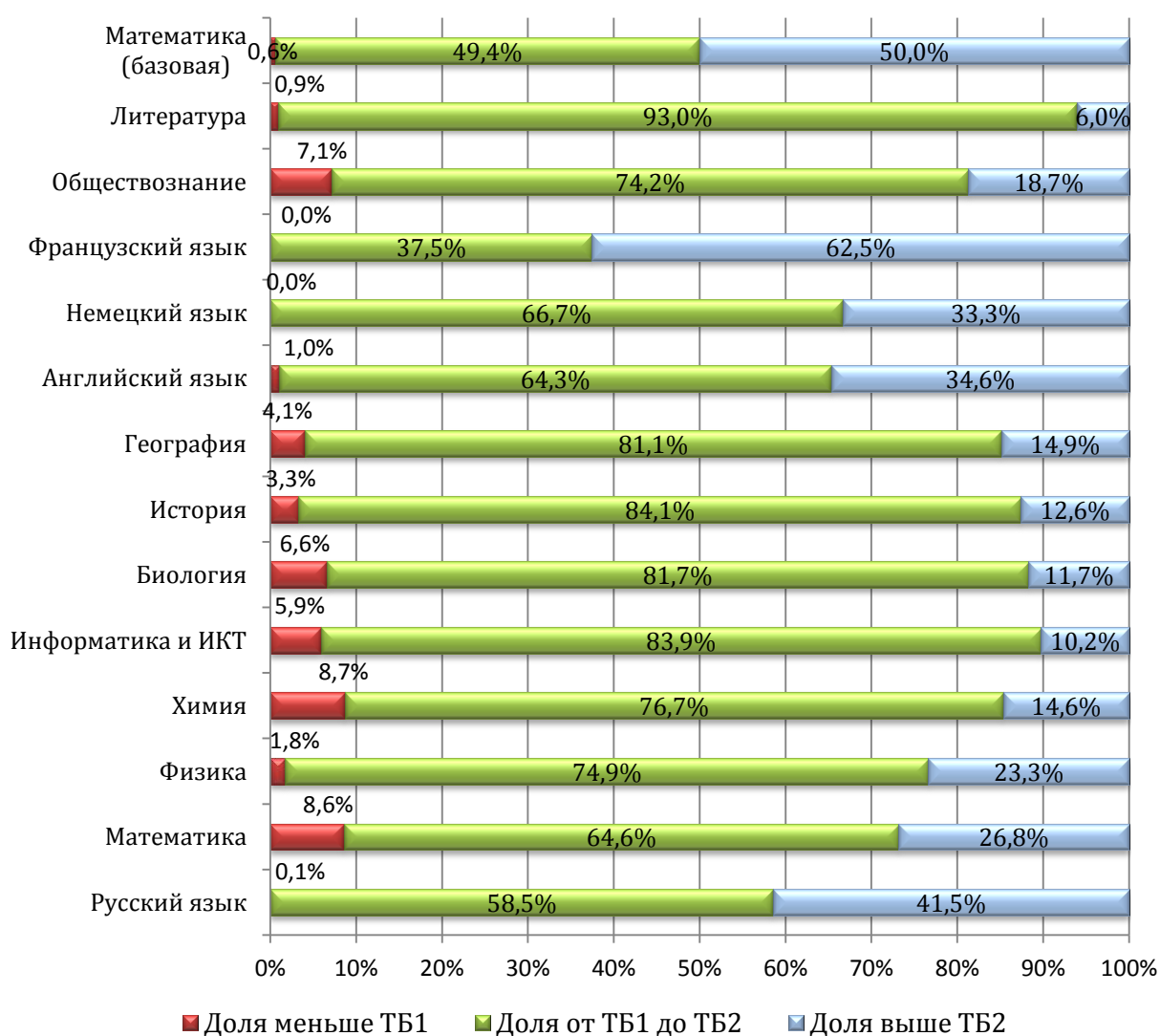
Величина **ТБ2**, свидетельствующая о **высоком уровне подготовки выпускника**, определяется по результатам научно-исследовательской деятельности по совершенствованию педагогических измерений как наименьший тестовый балл, получение которого свидетельствует о наличии у выпускника системы знаний, овладении комплексными умениями, способности

выполнять творческие задания по соответствующему учебному предмету. Высокий уровень подготовки достигают выпускники, если они выполняют задания повышенного и высокого уровня сложности.

Значение тестовых баллов ТБ1 и ТБ2

Учебный предмет	ТБ1	ТБ2	Учебный предмет	ТБ1	ТБ2
Русский язык	24	73	История	32	72
Математика (профильный уровень)	27	68	География	37	69
Физика	36	62	Иностранные языки	22	80
Химия	36	80	Обществознание	42	72
Информатика и ИКТ	40	84	Литература	32	73
Биология	36	79			

Распределение участников ГИА-11 (в форме ЕГЭ) по уровням подготовки

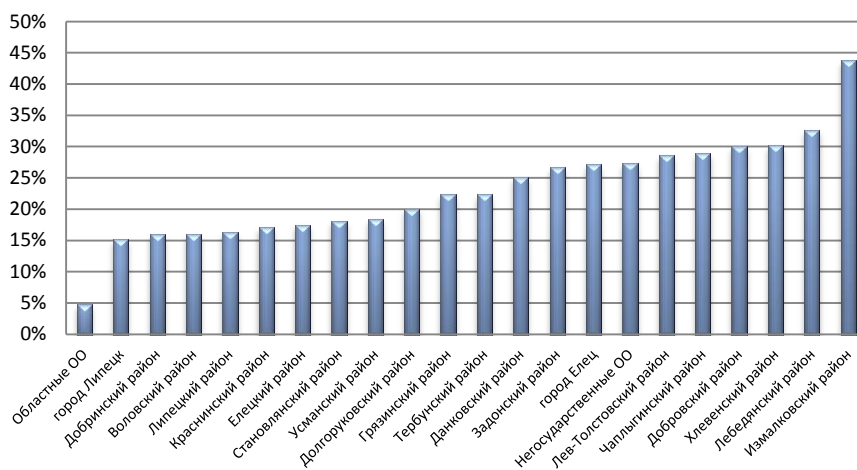


Какой пробы золотая медаль?

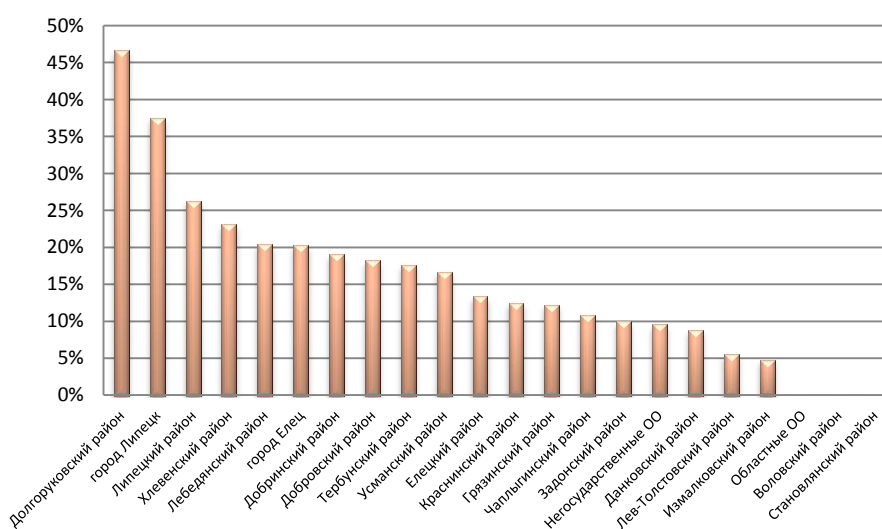
В 2017 году аттестат о среднем общем образовании с отличием получили **842** выпускника образовательных организаций Липецкой области.

№ п/п	Муниципальное образование	Общее количество выпускников	Количество выпускников, получивших аттестат с отличием	Количество выпускников, получивших аттестат с отличием, но не набравших установленного минимума баллов хотя бы по одному предмету	Количество выпускников, получивших аттестат с отличием, и набравших ТБ2 по всем предметам (высокий уровень)
1	Воловский район	69	11	0	0
2	Грязинский район	184	41	0	5
3	Данковский район	136	34	0	3
4	Добровский район	110	33	1	6
5	Добринский район	132	21	0	4
6	Долгоруковский район	75	15	0	7
7	Елецкий район	86	15	0	2
8	Задонский район	75	20	0	2
9	Измалковский район	48	21	0	1
10	Краснинский район	47	8	0	1
11	Лебединский район	135	44	1	9
12	Лев-Толстовский район	63	18	0	1
13	Липецкий район	117	19	0	5
14	Становлянский район	72	13	0	0
15	Тербунский район	76	17	0	3
16	Усманский район	131	24	0	4
17	Хлевуенский район	43	13	1	3
18	Чаплыгинский район	128	37	0	4
19	город Елец	291	79	0	16
20	город Липецк	2216	336	0	126
21	Негосударственные ОО	77	21	0	2
22	Областные ОО	42	2	0	0

Доля выпускников, получивших аттестат о среднем общем образовании с отличием



Доля выпускников, получивших аттестат о среднем общем образовании с отличием и показавших высокий уровень знаний на ЕГЭ



**некоторые
итоги ГИА-9**

Статистические результаты ГИА-9 (в форме ОГЭ) по учебным предметам

Код предмета	Название	Количество участников	Отметки, %				Успеваемость, %	Качество, %	Средний % выполнения
			«2»	«3»	«4»	«5»			
1	Русский язык	9854	2,1	27,5	39,0	31,4	97,9	70,4	76
2	Математика	10183	7,0	31,8	47,9	13,4	93,1	61,3	48
3	Физика	1141	3,7	27,8	50,0	18,6	96,3	68,5	57
4	Химия	1285	2,3	16,3	39,0	42,3	97,7	81,3	69
5	Информатика	1993	3,8	29,9	42,7	23,7	96,2	66,4	61
6	Биология	3503	3,1	39,6	45,0	12,3	96,9	57,3	58
7	История	429	7,9	32,2	41,7	18,2	92,1	59,9	58
8	География	3294	5,3	30,2	44,2	20,3	94,7	64,5	66
9	Английский язык	599	1,8	13,2	31,9	53,1	98,2	85,0	80
10	Немецкий язык	36	5,6	33,3	44,4	16,7	94,4	61,1	66
11	Французский язык	9	0,0	11,1	44,4	44,4	100	88,9	79
12	Обществознание	7248	2,7	29,8	55,1	12,4	97,3	67,5	68
18	Литература	174	4,0	25,3	40,2	30,5	96,0	70,7	67

С 2017 года обязательным условием получения аттестата об основном общем образовании является наличие положительных результатов по итогам сдачи 4 учебных предметов (за исключением выпускников с ограниченными возможностями здоровья). Пересдать экзамены можно лишь не ранее 1 сентября.

В 2017 году по итогам досрочного и основного этапов сдачи ГИА-9 не получили аттестат 299 человек. Кроме того, к сдаче экзаменов не были допущены 231 выпускник.

Ежегодно результаты государственной итоговой аттестации широко обсуждаются педагогическим сообществом, общественностью, становятся объектом пристального внимания средств массовой информации.

Статистические отчеты ГИА содержат массу информации. Существуют разнообразные подходы к анализу результатов, но, несмотря на многообразие методик интерпретации результатов, одним из самых спорных моментов является противоречивость выводов, зачастую поспешных и необоснованных, сделанных после анализа результатов.

В Липецкой области с 2012 года реализуется система мониторинговых исследований, направленных на оценку объективности полученных выпускниками результатов:

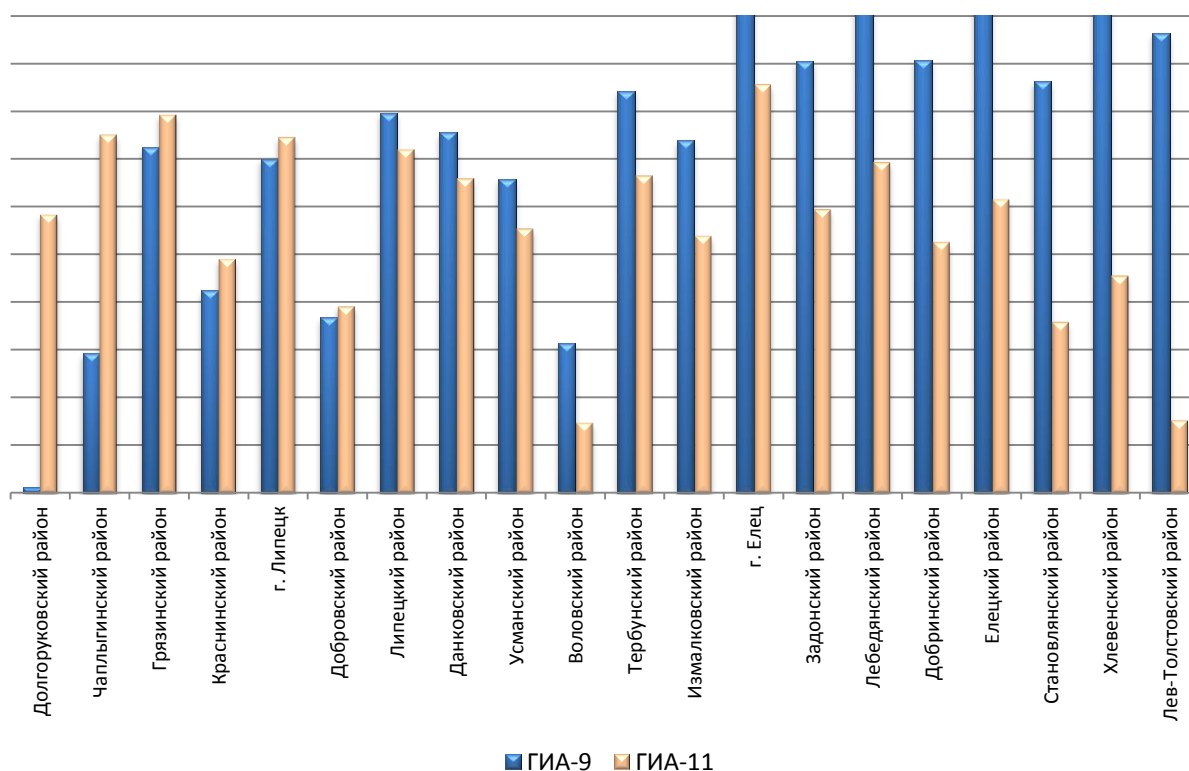
- ☑ мониторинг образовательных достижений выпускников, получивших по результатам ЕГЭ высокобалльные результаты;
- ☑ мониторинг образовательных достижений выпускников, получивших аттестат с отличием;
- ☑ мониторинг образовательных достижений выпускников, результаты ЕГЭ или ОГЭ которых ниже установленного минимума.

Кроме того, в целях предупреждения нарушений требований законодательства Российской Федерации в части подготовки, организации и проведения ГИА, проводится анализ в отношении отдельных категорий участников ГИА:

- ☑ получивших по итоговому сочинению(изложению) «зачёт» по всем критериям;
- ☑ получивших «незачёт» в целом по сочинению(изложению) и «незачёт» по критерию грамотность;
- ☑ получивших неудовлетворительные результаты по одному из обязательных предметов в основной день и пересдавших экзамен с повышением на 30 тестовых баллов и выше;
- ☑ получивших по русскому языку более 80 баллов и имеющих «незачёт» по сочинению;
- ☑ получивших по русскому языку более 90 баллов и имеющих «незачёт» по критерию «Грамотность» за итоговое сочинение (изложение);

- ☑ получивших менее 30% баллов (от общего количества баллов за работу) за часть с кратким ответом и более 70% за часть с развёрнутым ответом;
- ☑ внесших от 5 правильных ответов в поле бланка № 1 «Замена ошибочных ответов на задания с кратким ответом»;
- ☑ завершивших экзамен в основной день досрочно по уважительной причине и получивших в резервный день от 80 до 100 баллов;
- ☑ сменивших образовательную организацию в течение последних двух лет обучения и получивших от 90 до 100 баллов;
- ☑ сменивших образовательную организацию после написания итогового сочинения(изложения);
- ☑ сдававших экзамены в аудиториях of-line и получивших от 80 до 100 баллов;
- ☑ имеющих 3 и более удовлетворённые апелляции;
- ☑ не преодолевших «минимальный порог» по математике базового уровня и получивших по математике профильного уровня более 80 баллов.

Интегральный корреляционный анализ результатов ГИА-9 и ГИА-11 по обязательным предметам (русский язык и математика)



Национальные исследования качества образования



Главной задачей развития единой системы оценки качества образования является **построение сбалансированной системы процедур оценки качества общего образования**, позволяющей обеспечить получение надёжной информации о состоянии различных компонентов региональных и муниципальных систем образования, в том числе об их соответствии требованиям ФГОС, а также

дающей возможность оценить состояние отдельных компонентов системы общего образования в Российской Федерации в целом.

Цели НИКО⁵:

- ☑ развитие единого образовательного пространства в Российской Федерации;
- ☑ совершенствование механизмов получения достоверной и содержательной информации о состоянии различных уровней системы образования, в том числе с учётом введения ФГОС;
- ☑ развитие информационно-аналитической и методологической базы для принятия управленческих решений по развитию системы образования в Российской Федерации;
- ☑ содействие процессам стандартизации оценочных процедур в сфере образования.

Важно! В НИКО принимают участие образовательные организации на основе выборки, осуществляемой на федеральном уровне.

Программа Национальных исследований качества образования (НИКО) реализуется с 2014 года.

Процедуры НИКО включают проведение диагностической работы и анкетирование. Содержание диагностических работ основано на **системно-деятельностном и компетентностном подходах**. Используемые в инструмен-

тарии задания направлены на выявление у участников исследования широкого спектра предметных и метапредметных умений, а также

⁵ При подготовке раздела использовались материалы официального сайта <https://www.eduniko.ru/>.

сформированности универсальных учебных действий, обеспечивающих возможность успешного продолжения обучения.

участие Липецкой области в НИКО

история
6, 8 классы
апрель 2016 года

Образовательные организации, участвовавшие в НИКО

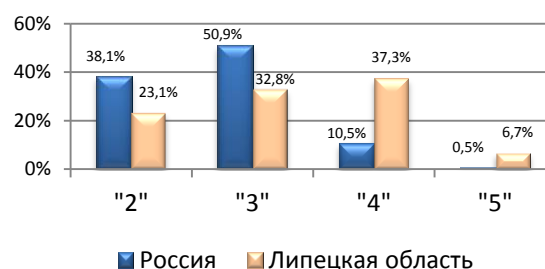
№	Образовательная организация	Количество участников	
		6 класс	8 класс
1	Муниципальное бюджетное общеобразовательное учреждение средняя общеобразовательная школа села Сухая Лубна имени Мозгунова З.А. Липецкого муниципального района Липецкой области	8	9
2	Муниципальное бюджетное общеобразовательное учреждение средняя общеобразовательная школа с. Большая Боевка Долгоруковского муниципального района Липецкой области	19	7
3	Муниципальное бюджетное общеобразовательное учреждение средняя общеобразовательная школа села Воробьевка Хлевенского муниципального района Липецкой области	10	9
4	Муниципальное бюджетное общеобразовательное учреждение «Гимназия № 97 г. Ельца»	87	79
5	Муниципальное бюджетное общеобразовательное учреждение средняя общеобразовательная школа № 24 имени заслуженного учителя школы РСФСР Михаила Борисовича Раковского г. Липецка	30	30
Всего в Липецкой области		151	134
Всего в Российской Федерации		13335	11676

Статистика полученных отметок по результатам выполнения диагностической работы

6 класс



8 класс



обществознание

6, 8 классы

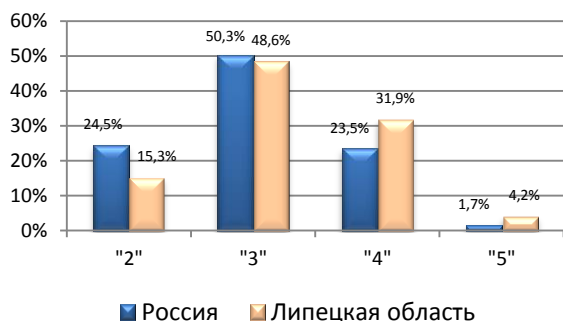
апрель 2016 года

Образовательные организации, участвовавшие в НИКО

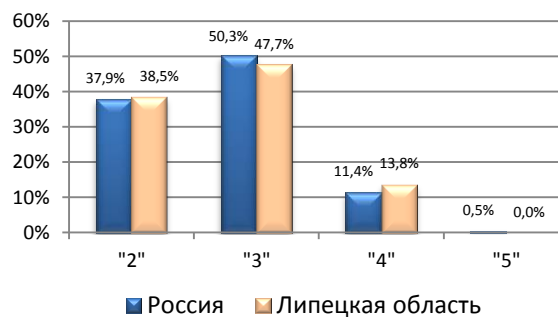
№	Образовательная организация	Количество участников	
		6 класс	8 класс
1	Муниципальное бюджетное общеобразовательное учреждение средняя общеобразовательная школа с. Врскресенское Данковского муниципального района Липецкой области	10	11
2	Муниципальное бюджетное общеобразовательное учреждение средняя общеобразовательная школа с. Верхняя Матренка Добринского муниципального района Липецкой области	23	16
3	Муниципальное бюджетное общеобразовательное учреждение средняя общеобразовательная школа села Колыбельское Чаплыгинского муниципального района Липецкой области Российской Федерации	10	14
4	Муниципальное бюджетное общеобразовательное учреждение «Средняя школа № 23 города Ельца»	29	24
Всего в Липецкой области		72	65
Всего в Российской Федерации		13351	11806

Статистика полученных отметок по результатам выполнения диагностической работы

6 класс



8 класс



английский язык

5, 8 классы

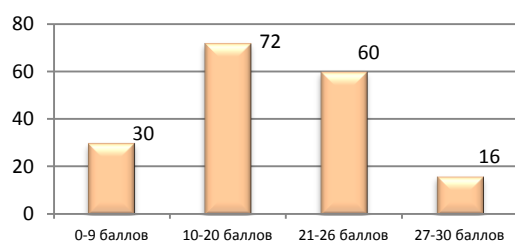
октябрь 2016 года

Образовательные организации, участвовавшие в НИКО

№	Образовательная организация	Количество участников	
		5 класс	8 класс
1	Муниципальное бюджетное общеобразовательное учреждение средняя общеобразовательная школа с. Сторожевое Усманского муниципального района Липецкой области	30	23
2	Муниципальное бюджетное общеобразовательное учреждение средняя школа с. Большая Поляна Тербунского муниципального района Липецкой области	10	10
3	Муниципальное бюджетное общеобразовательное учреждение основная общеобразовательная школа с. Верхний Телелюй Грязинского муниципального района Липецкой области	3	4
4	Муниципальное бюджетное общеобразовательное учреждение «основная школа №15 города Ельца»	32	22
5	Муниципальное бюджетное общеобразовательное учреждение «Лицей села Хлевное» Хлевенского муниципального района Липецкой области	48	47
6	Муниципальное бюджетное общеобразовательное учреждение «Средняя общеобразовательная школа села Конь-Колодезь» Хлевенского муниципального района Липецкой области	31	17
7	Муниципальное бюджетное общеобразовательное учреждение средняя общеобразовательная школа №3 города Лебедянь Лебедянского муниципального района Липецкой области	24	23
Всего в Липецкой области		178	146
Всего в Российской Федерации		16874	16564

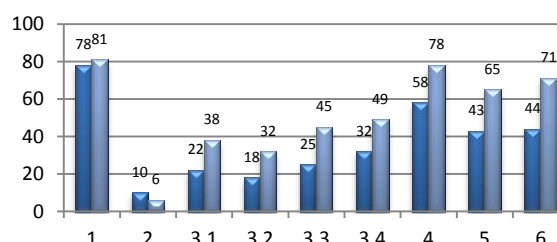
**Статистика результатов выполнения диагностической работы
5 класс**

по количеству набранных баллов



■ Липецкая область

по выполнению заданий

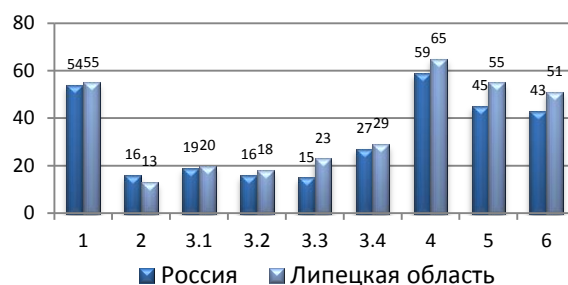


■ Россия ■ Липецкая область

8 класс

по количеству набранных баллов

по выполнению заданий



немецкий язык

5, 8 классы

октябрь 2016 года

Образовательные организации, участвовавшие в НИКО

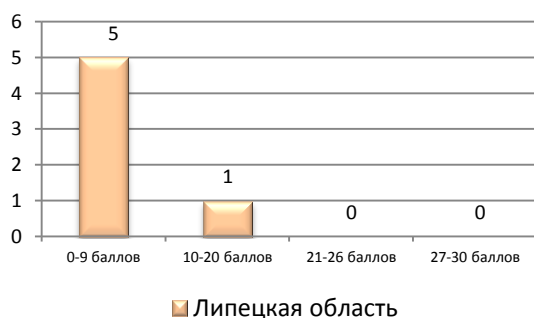
№	Образовательная организация	Количество участников	
		5 класс	8 класс
1	Муниципальное бюджетное общеобразовательное учреждение основная общеобразовательная школа с. Порой Добровского муниципального района Липецкой области	2	2
2	Муниципальное бюджетное общеобразовательное учреждение средняя школа №28 имени А. Смылова г. Липецка	4	4
Всего в Липецкой области		6	6
Всего в Российской Федерации		826	935

Статистика результатов выполнения диагностической работы

5 класс

по количеству набранных баллов

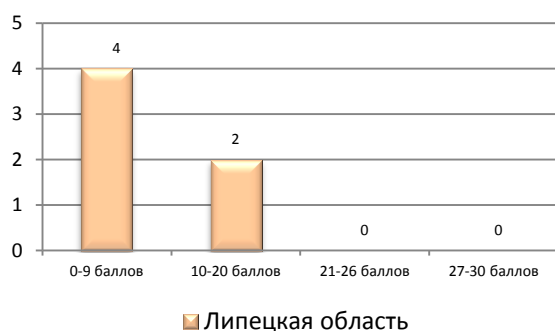
по выполнению заданий



8 класс

по количеству набранных баллов

по выполнению заданий



Французский язык

5, 8 классы

октябрь 2016 года

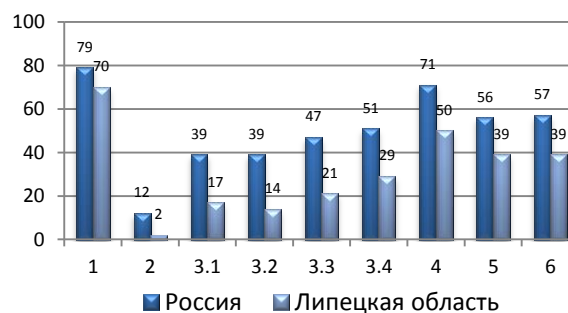
Образовательные организации, участвовавшие в НИКО

№	Образовательная организация	Количество участников	
		5 класс	8 класс
1	Муниципальное бюджетное общеобразовательное учреждение «Гимназия №11 города Ельца»	13	31
2	Муниципальное автономное общеобразовательное учреждение средняя школа №51 г. Липецка	8	8
Всего в Липецкой области		21	39
Всего в Российской Федерации		785	916

Статистика результатов выполнения диагностической работы 5 класс

по количеству набранных баллов

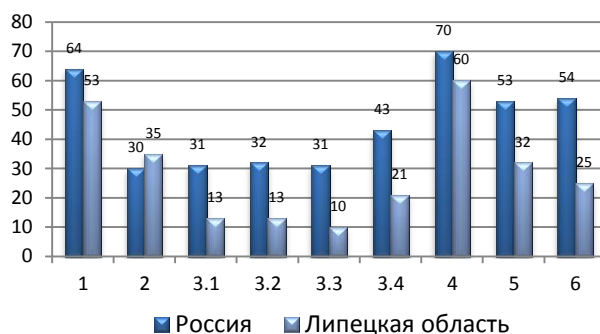
по выполнению заданий



8 класс

по количеству набранных баллов

по выполнению заданий



ОБЖ

6, 8, 9 классы

апрель 2017 года

Образовательные организации, участвовавшие в НИКО

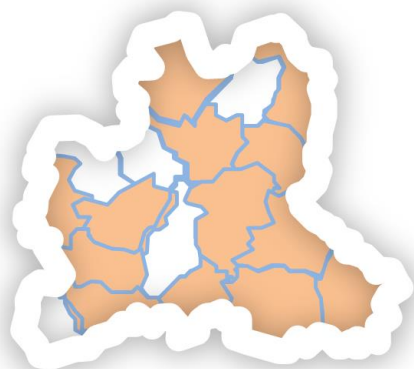
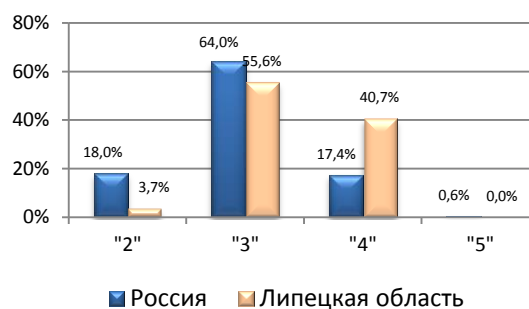
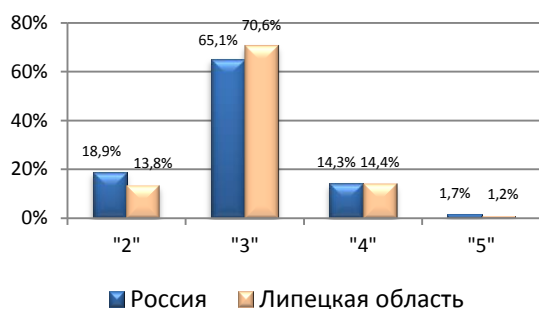
№	Образовательная организация	Количество участников		
		6 класс ⁶	8 класс	9 класс
1	Муниципальное бюджетное общеобразовательное учреждение «Средняя общеобразовательная школа с. Чернава Измалковского муниципального района Липецкой области»	<input checked="" type="checkbox"/>	29	
2	Муниципальное бюджетное общеобразовательное учреждение средняя общеобразовательная школа с. Большая Боевка Долгоруковского муниципального района Липецкой области	<input checked="" type="checkbox"/>	6	
3	Муниципальное бюджетное общеобразовательное учреждение средняя школа №31 им. В.Я. Клименкова г. Липецка	<input checked="" type="checkbox"/>	74	
4	Муниципальное бюджетное общеобразовательное учреждение средняя общеобразовательная школа №50 г. Липецка	<input checked="" type="checkbox"/>	42	
5	Муниципальное бюджетное общеобразовательное учреждение «Основная общеобразовательная школа с. Измалково Измалковского муниципального района Липецкой области»		16	
6	Муниципальное бюджетное общеобразовательное учреждение средняя общеобразовательная школа с. Синявка Грязинского муниципального района Липецкой области		17	

⁶ НИКО по ОБЖ в 6 классе проводилось в форме анкетирования учащихся без выполнения диагностической работы

7	Муниципальное бюджетное общеобразовательное учреждение средняя общеобразовательная школа д. Веселая Долгоруковского муниципального района Липецкой области		4	
8	Муниципальное бюджетное общеобразовательное учреждение средняя общеобразовательная школа №49 г. Липецка		104	
9	Муниципальное бюджетное общеобразовательное учреждение средняя общеобразовательная школа с. Казинка Грязинского муниципального района Липецкой области		16	
10	Муниципальное бюджетное общеобразовательное учреждение средняя общеобразовательная школа с. Большой Самовец Грязинского муниципального района Липецкой области		18	
11	Государственное бюджетное общеобразовательное учреждение Липецкой области «Кадетская школа имени майора милиции Коврижных А.П.»			27
Всего в Липецкой области			326	27
Всего в Российской Федерации			42788	7260

Статистика полученных отметок по результатам выполнения диагностической работы

8 класс **9 класс**



ВМЕСТО ВЫВОДОВ

- ☑ результаты НИКО **не используются** при оценке деятельности отдельных образовательных организаций и муниципальных образований;
- ☑ результаты НИКО используются образовательной системой для формирования программ её развития.

Всероссийские проверочные работы



☑ общие условия проведения работ (единое расписание, одинаковая процедура)

☑ единый инструмент проверки (разработанные стандартизированные задания)

☑ единые критерии оценивания (проверку осуществляет сама образовательная организация)

Всероссийские проверочные работы (ВПр) проводятся с 2015 года по инициативе Федеральной службы по надзору в сфере образования и науки⁷. ВПр – это контрольные работы по различным предметам, проводимые для школьников всей страны.

Цель проведения ВПр – обеспечение единства образовательного пространства России и реализации ФГОС.

Использование результатов ВПр:

☑ общероссийский уровень	Формирование единых ориентиров в оценке результатов обучения, мониторинг введения федеральных государственных образовательных стандартов.
☑ региональный уровень	Диагностика качества образования, формирование программ повышения квалификации учителей.
☑ школьный уровень	Самодиагностика, повышение квалификации учителей, повышение информативности обучающихся и их родителей об уровне подготовки школьников.
☑ Родители, школьники	Выявление склонностей, проблемных зон, планирование повторения, получение ориентиров для построения образовательных траекторий.

⁷ В соответствии с приказом Министерства образования и науки Российской Федерации от 27.01.2017 №69 «О проведении мониторинга качества образования», в 2016-2017 учебном году участие обучающихся 4-х классов в проверочных работах является обязательным, обучающихся 2, 5 и 11-х классов – по решению образовательной организации

Результаты ВПР в 2016-2017 учебном году

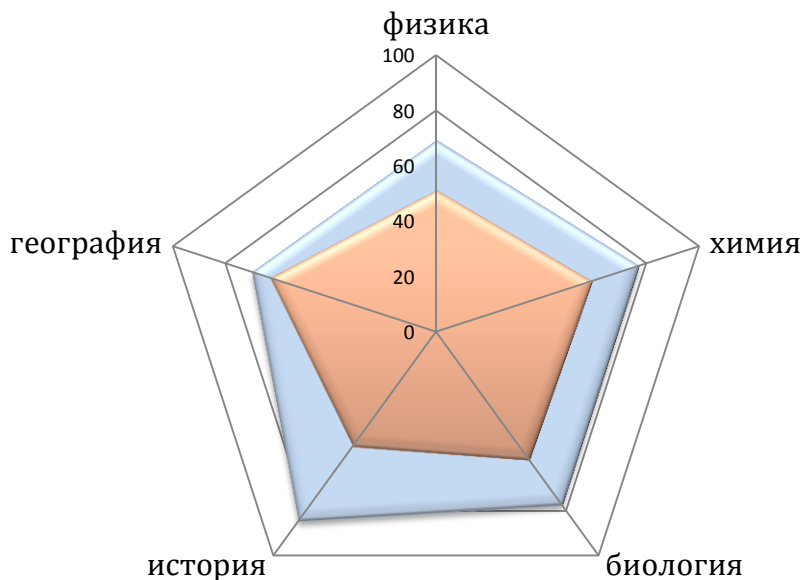
Сроки	Предмет	Класс	Количество		Доля участников, получивших отметки, %			
					«2»	«3»	«4»	«5»
09.11.2016	русский язык	2	Россия	434002	2,2	13,1	34,6	50,1
			область	3910	1,7	11,1	33,1	54,1
18,20.04.2017	русский язык	4	Россия	1365348	3,8	21,7	45,7	28,7
			область	10873	3,2	22,8	45,0	28,9
25.04.2017	математика	4	Россия	1380127	2,2	19,2	31,9	46,7
			область	10987	2,1	19,4	35,3	43,3
27.05.2017	окружающий мир	4	Россия	1372610	0,9	24,2	53,1	21,7
			область	10910	0,7	22,6	53,6	23,1
10.11.2016	русский язык	5	Россия	371916	4,8	18,6	39,9	37,7
			область	3316	4,4	16,7	41,3	37,6
18.04.2017	русский язык	5	Россия	1108215	15,4	39,4	33,4	11,8
			область	10415	11,1	38,0	36,6	14,3
20.04.2017	математика	5	Россия	1108491	10,7	31,7	34,5	23,2
			область	10405	8,1	29,9	36,3	25,7
25.04.2017	история	5	Россия	975045	7,2	30,4	41,4	21,0
			область	10191	5,6	30,0	42,3	22,2
27.04.2017	биология	5	Россия	940135	10,2	29,8	47,5	12,5
			область	10005	5,9	24,9	53,1	16,1
19.04.2017	география ⁸	10 и 11	Россия	328871	*	*	*	*
			область	3308	1,0	38,7	43,3	17,0
25.04.2017	физика	11	Россия	240442	*	*	*	*
			область	1888	1,4	41,9	47,7	9,0
27.04.2017	химия	11	Россия	227423	*	*	*	*
			область	1813	1,5	25,7	41,0	31,7
11.05.2017	биология	11	Россия	248001	*	*	*	*
			область	2204	0,8	21,6	58,6	19,1
18.05.2017	история	11	Россия	265352	*	*	*	*
			область	1971	0,5	5,6	33,5	60,4

В 2017 году формат обязательного участия образовательных организаций определяется нормативными документами Министерства образования и науки Российской Федерации и Федеральной службы по надзору в сфере образования и науки.

Анализ результатов ВПР в различных классах должен быть интересен, прежде всего, самой образовательной организации, так как предлагаемый **инструмент** призван обеспечить **самодиагностику и рефлексию образовательной деятельности**.

⁸ Участие обучающихся в проверочной работе по географии определяется учебным планом образовательной организации

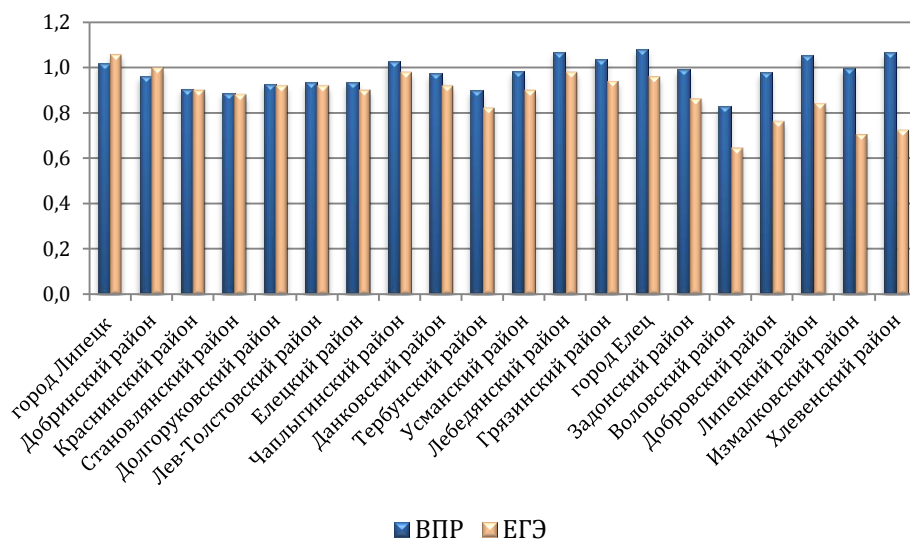
В целях оценки объективности проведения ВПР на региональном уровне в 2017 году предлагается соотнести результаты ВПР одиннадцатиклассников и ЕГЭ по географии, физике, химии, биологии, истории.



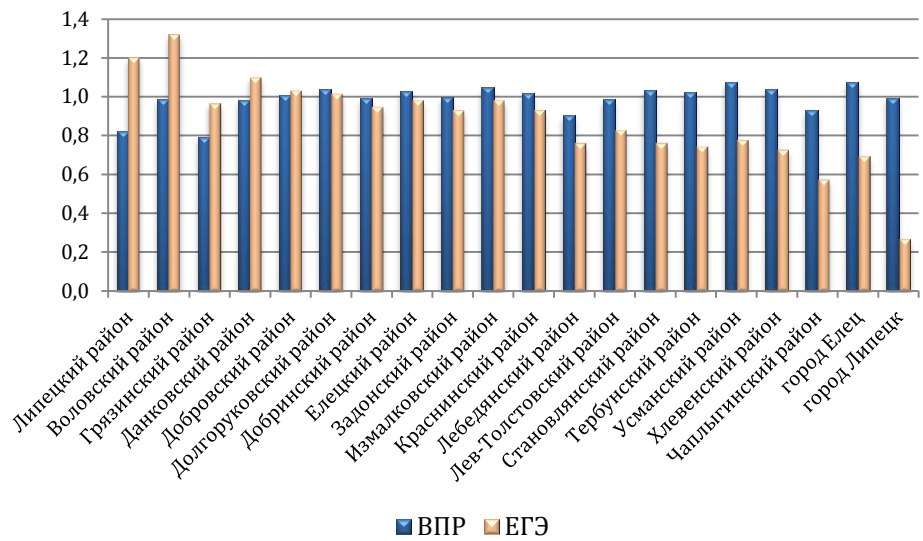
■ Средний процент выполнения ВПР ■ Средний процент выполнения ЕГЭ

Представленные ниже диаграммы показывают уровень выполнения заданий ВПР и ЕГЭ относительно среднерегионального значения.

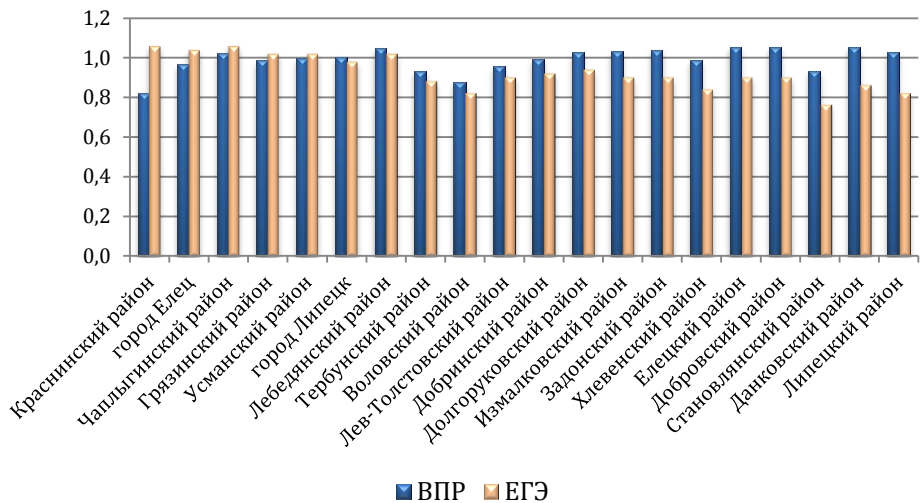
физика



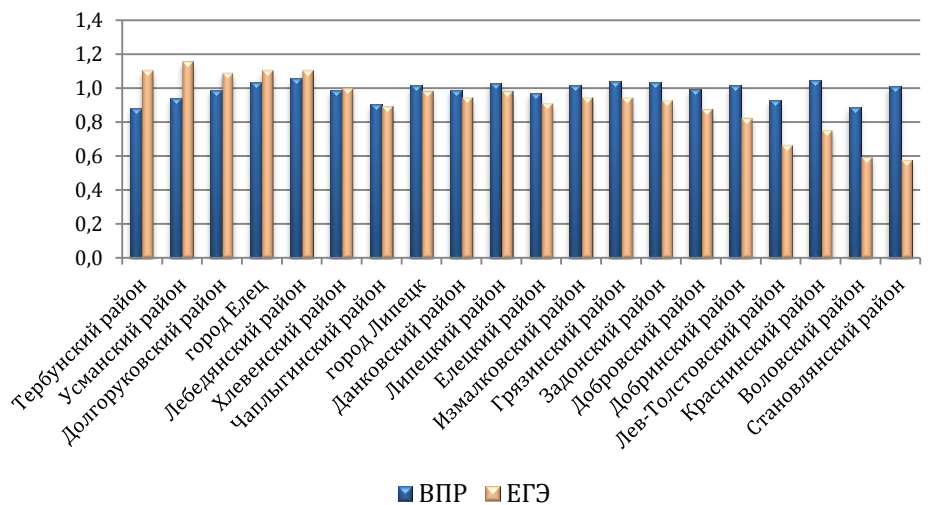
ХИМИЯ



История



Биология





Всероссийская олимпиада школьников

Всероссийская олимпиада школьников проводится в целях выявления и развития у учащихся творческих способностей и интереса к научной деятельности, пропаганды научных знаний, отбора лиц, проявивших выдающиеся способности, для участия в международных олимпиадах по общеобразовательным предметам.

официальный
региональный портал
<http://olimpiada48.ru/>

В Липецкой области накоплен положительный опыт организации регионального этапа олимпиады, успешно функционирует система подготовки школьников к участию в этапах олимпиады.

Ежегодно проводится мониторинг результатов участников олимпиады, на основании которого делаются выводы о перспективах дальнейшей работы в регионе по повышению эффективности участия школьников Липецкой области в различных этапах олимпиады.

Участие школьников Липецкой области во всероссийской олимпиаде школьников

	Количество участников		Количество победителей и призёров	
	2015-2016	2016-2017	2015-2016	2016-2017
Школьный этап	93835	96811	25180 26,8%	30425 31,4%
Муниципальный этап	14750	15298	4320 29,3%	3680 24,1%
Региональный этап	842	1391	221 26,2%	363 26,1%
Заключительный этап	49	46	20 40,8%	19 41,3%

Результативность участия команды Липецкой области в заключительном этапе всероссийской олимпиады школьников

Учебный год	Количество участников	Количество победителей	Количество призёров	Муниципальные образования
2014-2015	26	4 технология (2) экономика химия	8 русский язык (2) экология экономика (3) информатика (2)	Данковский район Добровский район Тербунский район город Липецк
2015-2016	49	3 технология (2) химия	17 английский язык информатика (2) искусство история (2) литература ОБЖ право русский язык (3) технология (2) экономика (3)	Данковский район Добровский район Долгоруковский район Тербунский район город Елец город Липецк
2016-2017	46	2 технология химия	17 испанский язык искусство история (2) немецкий язык обществознание право русский язык технология физика физ. культура (2) химия экономика (4)	Данковский район Долгоруковский район Измалковский район город Липецк

Рейтинг учебных предметов (региональный этап)

(81-100%)		(61-80%)		(ниже 60%)	
2015-2016	2016-2017	2015-2016	2016-2017	2015-2016	2016-2017
Физическая культура (82%)	Литература (86%)	Экономика (62%)	Информатика и ИКТ (61%)	Астрономия (20%)	Астрономия (31%)
Французский язык (87%)	Технология (87%)	Информатика (63%)	Математика (61%)	Обществознание (48%)	География (51%)
Технология (90%)	Физическая культура (88%)	Экология (63%)	Обществознание (62%)	История (54%)	История (50%)
Английский язык (91%)	Испанский язык (95%)	Биология (66%)	Экология (62%)	Право (55%)	Физика (58%)
		Русский язык (67%)	Право (63%)	Математика (55%)	
		Китайский язык (67%)	Биология (67%)	Искусство (МХК) (56%)	
		Химия (73%)	Итальянский язык (68%)	Физика (58%)	

Немецкий язык (78%)	Русский язык (68%)	География (59%)
Литература (79%)	Французский язык (69%)	
Испанский язык (79%)	Китайский язык (70%)	
ОБЖ (80 %)	Искусство (МХК) (71%)	
	Экономика (75%)	
	Немецкий язык (76%)	
	Английский язык (78%)	
	Химия (79%)	
	ОБЖ (79 %)	

Количество победителей и призёров регионального этапа всероссийской олимпиады школьников

Муниципальное образование	Победитель		Призёр	
	2015-2016	2016-2017	2015-2016	2016-2017
Воловский район	0	0	0	0
Грязинский район	0	0	1	4
Данковский район	2	0	4	8
Добринский район	0	0	0	4
Добровский район	3	3	0	3
Долгоруковский район	2	2	6	11
Елецкий район	1	0	1	0
Задонский район	0	0	5	2
Измалковский район	0	0	1	4
Краснинский район	0	1	1	0
Лебедянский район	1	0	6	14
Лев-Толстовский район	0	0	4	1
Липецкий район	0	0	2	4
Становлянский район	0	0	3	1
Тербунский район	1	2	4	5
Усманский район	0	0	6	10
Хлевенский район	0	0	3	7
Чаплыгинский район	0	0	1	2
город Елец	2	2	18	44
город Липецк	34	41	109	188
ИТОГО	46	51	175	312

Корреляционный анализ результатов муниципального и регионального этапов всероссийской олимпиады школьников в 2016-2017 учебном году

С целью оценки объективности проведения муниципального этапа всероссийской олимпиады школьников в 2016-2017 учебном году проведён корреляционный анализ по 24 учебным предметам (английский язык, астрономия, биология, география, информатика, искусство (МХК), испанский язык, история, итальянский язык, китайский язык, литература, математика, немецкий язык, ОБЖ, обществознание, право, русский язык, технология, физика, физическая культура, французский язык, химия, экология, экономика) среди школьников 9-11 классов.

В качестве анализируемого показателя был использован рейтинг участника в муниципальном и региональном этапе (1 – наилучший рейтинг и т.д.). Анализ коэффициентов корреляции показал, что высокий уровень корреляции (коэффициент корреляции выше 0,7) выявлен в 6 случаях: **астрономия (9-10 классы), информатика (10 классы), испанский и итальянский языки (9-11 классы).**

В большинстве случаев коэффициент корреляции находился в интервале от -0,17 до 0,5. Как следствие, была сформулирована **гипотеза о возможном сильном различии рейтингов некоторых участников региона, набранных ими в муниципальном и региональном этапах.** Было вычислено изменение рейтинга Δ :

$$\Delta = \text{Рейтинг}_{\text{муниципальный}} - \text{Рейтинг}_{\text{региональный}}$$

Отрицательное значение изменения показывает ухудшение рейтинга участника в региональном этапе по отношению к муниципальному. Были составлены выборки тех участников, изменение рейтинга которых в худшую сторону составило более половины от максимально возможного.

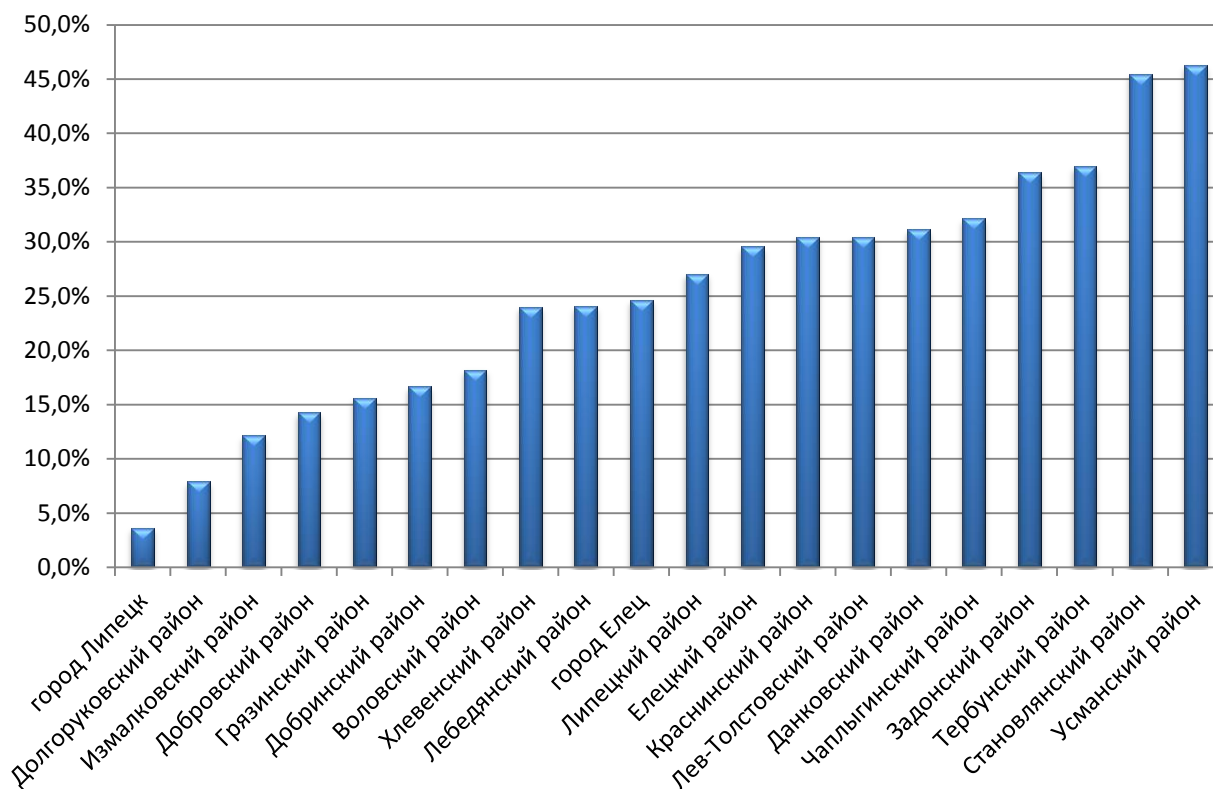
Процент участников, показавших заметное ухудшение рейтинга, составило более 25%, наблюдается по следующим предметам: **география (9 класс), информатика (9-10 классы), искусство (МХК) (11 класс), история (9-11 классы), литература (10 класс), право (11 класс), технология (9 класс, юноши; 10-11 классы, девушки), физическая культура (9-11 классы, девушки), химия (10 класс), экология (9 класс), ОБЖ (9 класс).**

Предмет	Класс	Кол-во участников муниципального этапа	Кол-во участников регионального этапа	Коэффициент корреляции	Кол-во участников, показавших заметное ухудшение рейтинга	Процент участников, показавших заметное ухудшение рейтинга
Английский язык	9-11	320	80	0,54	11	14%
Астрономия	9	12	5	0,90	0	0%
	10	15	6	0,71	1	17%
	11	14	5	0,36	0	0%
Биология	9	300	25	0,48	5	20%
	10	218	28	0,18	3	11%
	11	202	37	0,14	7	19%
География	9	167	14	0,40	4	29%
	10-11	208	23	-0,26	4	17%
Информатика и ИКТ	9	39	11	0,78	3	27%
	10	28	4	1	0	0%
	11	31	9	0,46	2	22%
Искусство	9	71	23	0,35	4	17%
	10	74	13	0,18	2	15%
	11	49	17	0,46	5	29%
Испанский язык	9-11	6	6	0,94	0	0%
История	9	174	23	-0,08	6	26%
	10-11	326	52	0,24	14	27%
Итальянский язык	9-11	5	5	0,90	0	0%
Китайский язык	9-11	11	11	0,63	2	18%
Литература	9	170	35	-0,17	8	23%
	10	161	27	-0,09	7	26%
	11	143	51	0,27	12	24%
Математика	9	263	37	0,32	4	11%
	10	203	35	0,13	7	20%
	11	192	30	-0,12	7	23%
Немецкий язык	9-11	158	26	0,64	5	19%
ОБЖ	9	181	26	0,34	7	27%
	10-11	334	62	0,06	12	19%
Обществознание	9	319	24	0,24	5	21%
	10	270	23	0,68	4	17%
	11	238	33	0,09	7	21%
Право	9	130	26	0,22	5	19%
	10	155	21	-0,17	3	14%
	11	162	36	-0,15	12	33%
Русский язык	9	248	30	0,14	5	17%
	10	192	25	-0,02	3	12%
	11	185	27	-0,03	5	19%
Технология	9 ю	71	21	0,11	7	33%
	10-11 ю	63	16	0,16	3	19%
	9 д	50	9	0,52	2	22%
	10-11 д	68	18	0,34	5	28%
Физика	9	148	21	0,64	5	24%
	10	128	23	0,1	2	9%
	11	120	23	0,09	4	17%
Физическая культура	9-11 д	300	31	0,04	9	29%
	9-11 ю	378	34	0	5	15%

Французский язык	9-11	33	30	0,6	3	10%
Химия	9	169	20	0,57	2	10%
	10	134	21	0,35	8	38%
	11	95	16	0,38	4	25%
Экология	9	80	17	-0,001	7	41%
	10	78	20	0,26	3	15%
	11	72	18	0,06	1	6%
Экономика	9-11	263	19	0,3	4	21%
Итого		8224	1328		265	

	Воловский район	Грязинский район	Данковский район	Добровский район	Добринский район	Долгоруковский район	Елецкий район	Задонский район	Измалковский район	Краснинский район	Лебедянский район	Лев-Толстовский район	Липецкий район	Становлянский район	Тербунский район	Усманский район	Хлевенский район	Чаплыгинский район	город Елец	город Липецк
Количество участников	11	32	61	28	30	38	44	33	33	23	79	23	37	11	46	67	25	28	272	470
Английский язык						1							1		1	1			4	3
Астрономия																			3	
Биология		2		1			2		1						2	4			2	
География			5								1								2	
Информатика и ИКТ													1							4
Искусство (МХК)												1				5	1		3	1
История	1				1	4	1		3		1	2		1				1	2	
Китайский язык																				2
Литература			3	1	1			7	1		2	4				3	1	1	1	
Математика			1				5			1									12	2
Немецкий язык	1										1							1	2	
ОБЖ			2	1							5	1		3	1	1			5	
Обществознание					2				1						3	1	1	2	4	1
Право								2	1	1		1			3	2			10	
Русский язык							1		1							4	1	3	3	
Технология		2	3		1						3		2		1		2		3	
Физика					1		1	1		1	1				1	2			3	
Физическая культура			2			1				1	5	1				3			1	
Французский язык			3																	
Химия								1			1			1	3			1	2	4
Экология		1		1							1				1	4			3	
Экономика											1					1			2	

В приведённой таблице представлена информация о количестве участников, показавших на региональном этапе наименее коррелируемый результат, полученный на муниципальном этапе всероссийской олимпиады школьников.



☑ Доля победителей и призёров регионального этапа всероссийской олимпиады школьников составляет более 26% от общего числа участников этапа, на заключительном – более 40%.

☑ Лучших результатов участники олимпиады достигают по иностранным языкам, физической культуре, технологии, литературе; наиболее трудными предметами являются математика, физика, история, астрономия.

☑ Проблемной зоной организации всероссийской олимпиады школьников является объективное проведение муниципального этапа; по результатам анализа выделяется группа муниципальных образований, в которых доля необъективных результатов превышает 30% (Краснинский, Лев-Толстовский, Данковский, Чаплыгинский, Задонский, Тербунский, Становлянский, Усманский районы).

некоторые выводы

Исследование компетенций учителей



Оценка и развитие профессиональной компетентности учителя на разных этапах его профессиональной карьеры является одним из важнейших направлений государственной политики в области образования. В настоящий момент отсутствуют единые для России механизмы обеспечения качества работы учителей. Таким образом, одной из актуальных задач является организация объективной оценки компетенций учителей на основе единых для России подходов, которая позволяла бы, с одной стороны, использовать результаты оценки для присвоения квалификационных категорий, а с другой – давала бы импульс развитию системы подготовки и повышения квалификации учителей.

В рамках выполнения данной задачи в апреле-мае 2016 года проведено исследование компетенций 15 тыс. учителей русского языка, литературы и математики.

Исследование проводилось с учётом международного и отечественного опыта оценки и развития профессиональных компетенций учителей, а также исходя из **принципов построения общероссийской системы профессионального роста учителя:**

- ☑ система профессионального роста учителя должна быть организована в соответствии с положениями Федерального закона от 29.12.2012 № 273-ФЗ «Об образовании в Российской Федерации», Федеральных государственных образовательных стандартов (ФГОС), Профессионального стандарта педагога, утверждённого приказом Министерства труда и социальной защиты Российской Федерации от 18.10.2013 № 544-н;

- ☑ система профессионального роста учителя должна учитывать многообразие форм и видов деятельности в системе образования, в том числе учебную работу, методическую работу, экспертную деятельность; управленческую деятельность и т.п.;

- ☑ система профессионального роста учителя должна быть комплексной и включать различные взаимосвязанные стандартизированные процедуры и механизмы, в том числе
 - процедуры оценки компетенций;
 - процедуры повышения квалификации;

механизмы профессиональной помощи и поддержки учителей;
механизмы развития среды профессионального общения;
механизмы стимулирования и другие;

☑ оценка компетенций учителя (далее – оценка) как составная часть системы профессионального роста должна основываться на многообразии форм и быть вариативной, выбор форм и направлений оценки должен осуществляться при участии самого учителя; при этом вариативность должна основываться на операционализированных требованиях к компетенции учителя, обеспечивающих сопоставимость разных форм оценки.

1. **Оценка ключевых компетенций** учителя посредством выполнения диагностической работы с использованием стандартизированного инструментария, разработанного на федеральном уровне.

**формы оценки
компетенций учителя**

2. **Расширенная диагностика компетенций** учителя посредством выполнения диагностической работы с использованием стандартизированного инструментария, осуществляемая в период планирования направлений повышения квалификации (с учетом ограничений, обусловленных стандартизацией инструментария).

3. **Оценка практической профессиональной деятельности** учителя может проводиться в форме обсуждения открытых уроков, выступления в различных общественно-профессиональных аудиториях, участия в профессиональных конкурсах и других.

4. **Оценка результатов деятельности** учителя, проводимая, например, в форме анализа результатов ГИА выпускников, других стандартизированных оценочных процедур с участием учащихся.

5. **Оценка экспертной работы учителя.**

6. **Оценка методической работы учителя**, например, в качестве руководителя методического объединения учителей школы, муниципалитета и т.д.

оценка ключевых компетенций

Блок 1. Предметная подготовка – знание преподаваемого предмета в пределах требований ФГОС и основной общеобразовательной программы, истории преподаваемого предмета и его места в мировой культуре и науке.

Блок 2. Методика преподавания

- знание основ методики преподавания, основных принципов системно-деятельностного подхода, видов и приёмов современных педагогических технологий;
- владение формами и методами обучения, в том числе выходящими за рамки учебных занятий (проектная деятельность, лабораторные эксперименты, полевая практика и т.п.);
- использование специальных подходов к обучению в целях включения в образовательный процесс всех учащихся, в том числе с особыми потребностями в образовании: обучающихся, проявивших выдающиеся способности; обучающихся, для которых русский язык не является родным; обучающихся с ограниченными возможностями здоровья.

Блок 3. Оценивание

- знание путей достижения образовательных результатов и способов оценки результатов обучения;
- умение объективно оценивать знания учащихся на основе тестирования и других методов контроля в соответствии с реальными учебными возможностями детей.

некоторые итоги...

Оценивание диагностической работы

Предмет	Количество участников		Максимальный балл			
	Россия	Область	предметный блок	методический блок	оценивание	общий балл
русский язык	8888	134	14	11	9	34
литература	7515	58	15	12	10	37
математика	8983	157	12	8	6	26

Основные результаты выполнения работы (средний балл и процент выполнения)

Предмет	предметный блок		методический блок		оценивание		Общие результаты	
	Россия	область	Россия	область	Россия	область	Россия	область
русский язык	7,6 54,3%	8,3 59,3%	5,4 49,1%	4,9 44,5%	6,0 66,7%	4,2 46,7%	17,8 52,4%	17,4 51,2%
литература	8,6 57,3%	7,4 49,3%	9,1 75,8%	5,3 44,2%	5,6 56%	4,8 48%	20,6 55,7%	17,5 47,3%
математика	8,9 74,2%	6,6 55,0%	2,1 26,3%	0,04 0,5%!	2,0 33,3%	0,24 4%!	12,8 49,2%	7,0 26,9%

[... И ВЫВОДЫ]

☑ Данные проведённого исследования свидетельствуют о значительном разбросе уровня компетенций учителей русского языка, литературы, математики.

☑ Уровень предметной подготовки учителей русского языка, математики и литературы выше уровня их методических компетенций.

☑ Существенная доля учителей русского языка, математики и литературы показала низкие предметные результаты.

☑ По результатам выполнения всех трёх блоков диагностической работы наблюдается наличие как относительно высоких, так и низких результатов. Результаты выполнения учителями математики и литературы заданий, направленных на оценку методической компетенции, существенно ниже результатов за выполнение заданий предметного блока.

☑ Между результатами, показанными учителями русского языка, литературы и математики по каждой паре блоков диагностической работы, наблюдаются очень слабые связи.

☑ Уровень владения учителями приёмами стандартизированного оценивания работ обучающихся недостаточен.

Региональные мониторинговые исследования



☑ оценка качества региональной системы образования на её различных уровнях обучения

☑ обеспечение потребителей образовательных услуг и всех уровней управления образованием надёжной и необходимой информацией о состоянии и динамике развития региональной системы образования

☑ разработка и внедрение информационной среды сбора, анализа и хранения информации о системе регионального образования; совершенствование возможностей предоставления результатов исследований потребителям

С 2014 года ОКУ «Центр мониторинга и оценки качества образования Липецкой области» реализует систему мониторинговых исследований качества регионального образования.

В основу построения системы мониторинга качества образования заложены следующие положения:

мониторинговые исследования осуществляются по трём векторным направлениям: оценка качества условий – оценка качества процессов – оценка качества образовательных результатов;

информация, получаемая по результатам мониторинговых исследований, нужна не только управленческим

структурам, но и самим образовательным организациям, а также потребителям образовательных услуг.

Конечной целью мониторинговых исследований не является построение рейтингов объектов (например, образовательных организаций Липецкой области), по тем или иным показателям, однако, сравнение «себя с другими» в процессе исследования происходит. В результате, школа может определить задачи дальнейшего развития, планировать изменения в организации образовательного процесса.

Важным условием организации региональных мониторингов является доступность результатов исследования по уровням: школьные результаты (индивидуальные результаты учащихся, результаты по классам и по школе в целом) доступны лишь на уровне образовательной организации. Отчёты по региону в целом доступны всем заинтересованным лицам и организациям, включая органы управления образованием и широкую общественность.

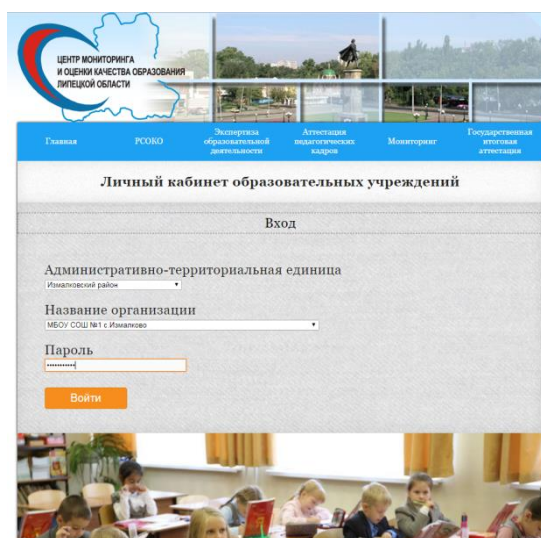
Разграничение отчётной информации достигается благодаря использованию информационно-технологической платформы, в состав которой входят:

официальный сайт областного казённого учреждения «Центр мониторинга и оценки качества образования Липецкой области» (<http://cmoko48.lipetsk.ru>);

общий сервер хранения и первичной обработки информации;

WEB-интерфейсы данных участников мониторинга.

Использование информационно-технологической платформы существенно оптимизирует обработку данных (отчёт о результатах мониторинга появляется в «личном кабинете» образовательной организации сразу же после загрузки первичных данных).



Мониторинг, сроки

Мониторинг образовательных достижений учащихся по истории (8 класс)

ноябрь 2016 года

Результаты

Количество образовательных организаций – 174

Воловский район – 5	Лебедянский район – 9
Грязинский район – 23	Лев-Толстовский район – 3
Данковский район – 8	Липецкий район – 10
Добринский район – 11	Становлянский район – 7
Добровский район – 12	Тербунский район – 2
Долгоруковский район – 5	Усманский район – 11
Елецкий район – 8	Хлевенский район – 10
Задонский район – 7	Чаплыгинский район – 10
Измалковский район – 8	город Елец – 11
Краснинский район – 5	город Липецк – 15

Количество учащихся – 4065

Получили отметки

«2»	«3»	«4»	«5»
33%	35%	25%	7%

Выводы и рекомендации:

- ☑ в целом результаты диагностической работы являются удовлетворительными, так как больше половины учащихся справились более чем с половиной предложенных заданий;
- ☑ образовательным организациям необходимо проанализировать выполнение работы, обратив внимание на соответствие индивидуальных результатов с результатами внутришкольного контроля и промежуточной аттестации;
- ☑ учителям истории следует обратить особое внимание на изучение тем «Политическая раздробленность Руси», «Борьба против внешней экспан-

сии в XIII веке», «Завершение объединения русских земель. Свержение золотоордынского ига», «Россия при первых Романовых», «Внешняя политика в России в XVII веке», а также на формирование понятийного аппарата учащихся в процессе изучения курса истории России.

Мониторинг образовательных достижений учащихся по географии (10 класс)

ноябрь 2016 года

Количество образовательных организаций – 149

Воловский район – 4	Лебединский район – 9
Грязинский район – 15	Лев-Толстовский район – 1
Данковский район – 6	Липецкий район – 11
Добринский район – 11	Становлянский район – 6
Добровский район – 10	Тербунский район – 5
Долгоруковский район – 5	Усманский район – 8
Елецкий район – 7	Хлевенский район – 5
Задонский район – 7	Чаплыгинский район – 8
Измалковский район – 4	город Елец – 9
Краснинский район – 5	город Липецк – 12

Количество учащихся – 2079

Получили отметки

«2»	«3»	«4»	«5»
4%	18%	51%	26%

Выводы и рекомендации:

в целом результаты диагностической работы являются удовлетворительными, так как больше половины учащихся справились более чем с половиной предложенных заданий;

образовательным организациям необходимо проанализировать выполнение работы, обратив внимание на соответствие индивидуальных результатов с результатами внутришкольного контроля и промежуточной аттестации;

учителям географии следует обратить особое внимание на изучение темы «Атмосфера» в 6 и 7 классах, а также умение работы учащихся с климатограммами.

Мониторинг образовательных достижений учащихся по математике (11 класс)

январь 2016 года

Количество образовательных организаций – 178

Воловский район – 5	Лебединский район – 9
Грязинский район – 15	Лев-Толстовский район – 1
Данковский район – 7	Липецкий район – 11
Добринский район – 4	Становлянский район – 6
Добровский район – 9	Тербунский район – 5
Долгоруковский район – 6	Усманский район – 8
Елецкий район – 7	Хлевенский район – 4
Задонский район – 7	Чаплыгинский район – 8
Измалковский район – 4	город Елец – 9
Краснинский район – 5	город Липецк – 45

Количество учащихся – 2079

Получили отметки

«2»	«3»	«4»	«5»
4%	19%	54%	24%

Выводы:

при сравнительном анализе результатов диагностических работ по четырём группам заданий (практико-ориентированные задания, алгебраи-

ческие задания, геометрические задания и математический анализ) наблюдается

- положительная динамика выполнения геометрических заданий и заданий математического анализа базового уровня сложности;
- положительная динамика выполнения алгебраических заданий и математического анализа повышенного уровня сложности;
- значительное ухудшение результатов выполнения практико-ориентированных заданий и геометрических заданий повышенного уровня сложности.

Мониторинг реализации ФГОС
ООО (7 класс)

май 2017 года

Количество образовательных организаций – 32
- городские – 14
- сельские – 18
Количество учащихся – 1435

Получили отметки			
«2»	«3»	«4»	«5»
4,8%	42,9%	36,7%	15,5%

Выводы:

- ☑ успешность выполнения всей комплексной работы составила 61,6%, что соответствует достижению базового уровня освоения планируемых результатов в соответствии с требованиями ФГОС по смысловому чтению и работе с информацией;
- ☑ успешность выполнения заданий по учебному предмету «история/обществознание» составила 63,6%, что соответствует достижению базового уровня освоения планируемых результатов в соответствии с требованиями ФГОС;
- ☑ успешность выполнения заданий по учебному предмету «математика» составила 60,9%, что соответствует достижению базового уровня освоения планируемых результатов в соответствии с требованиями ФГОС;
- ☑ успешность выполнения заданий по учебному предмету «естествознание» составила 57,6%, что соответствует достижению базового уровня освоения планируемых результатов в соответствии с требованиями ФГОС;
- ☑ успешность выполнения заданий по учебному предмету «русскому языку» составила 64,5%, что соответствует достижению базового уровня освоения планируемых результатов в соответствии с требованиями ФГОС;
- ☑ успешность выполнения заданий по 1 группе умений составила 74,2%, что соответствует достижению повышенного уровня освоения плани-

руемых результатов в соответствии с требованиями ФГОС;

☑ успешность выполнения заданий по 2 группе умений составила 57,9%, что соответствует достижению базового уровня освоения планируемых результатов в соответствии с требованиями ФГОС;

☑ успешность выполнения заданий по 3 группе умений составила 53,5%, что соответствует достижению базового уровня освоения планируемых результатов в соответствии с требованиями ФГОС.

Областной мониторинг посещаемости

январь 2017 года

Количество учащихся (по итогам I полугодия):

- 5 классы – 11041 человек
- 6 классы – 11310 человек
- 7 классы – 10724 человек
- 8 классы – 10731 человек
- 9 классы – 10012 человек
- 10 классы – 4813 человек
- 11 классы – 4349 человек

Выводы и рекомендации:

☑ за I полугодие 2016-2017 года учащимися 5-11 классов образовательных организаций Липецкой области было пропущено 7,5% занятий учебного плана;

☑ наибольшее количество занятий пропускается девятиклассниками, наименьшее – пятиклассниками;

☑ основная причина пропуска занятий – болезнь (75,9%);

☑ наибольшее количество занятий по болезни пропускается пятиклассниками, наименьшее – одиннадцатиклассниками;

☑ первую и вторую группу здоровья имеют (здоровые или практически здоровые) 78% школьников;

☑ по результатам мониторинга в среднем каждый обучающийся 5-11 классов пропустил в I полугодии 2016-2017 учебного года 45 учебных занятий, что составляет примерно одну учебную неделю.



«ДНК образования»

В рамках регионального бюджетного финансирования ежегодно для общеобразовательных организаций проводится конкурсный отбор для получения денежного поощрения.

Победителей определяет конкурсная комиссия на основании системы критериев и показателей и соответствующей методики расчёта по трём группам:

организации, реализующие образовательные программы среднего общего образования;

организации, реализующие образовательные программы основного общего образования;

организации, реализующие образовательные программы начального общего образования.

уровень образовательных достижений учащихся

уровень ресурсного обеспечения образовательного процесса

уровень эффективности расходования бюджетных средств

Цель проекта – повышение доступности и качества образования в Липецкой области

Победители получают дополнительное финансирование в виде грантов в форме субсидий на увеличение стимулирующей части фонда оплаты труда работников за достижение наилучших показателей качества образования.

Реализация проекта «ДНК образования» позволяет эффективно решать ряд современных вопросов образовательной политики – от построения рейтингов образовательных систем в разрезе различных показателей, до выявления и комплексного решения общих и специфических проблем образовательных систем разного уровня – от школьного до регионального.

В соответствии с постановлением администрации Липецкой области от 13.03.2017 №101 «Об учреждении грантов в форме субсидий общеобразовательным организациям и утверждении порядков их предо-

ставления в 2017 году» 24 общеобразовательные организации достигли наилучших значений показателей качества образования по итогам 2016 года.

Муниципальное бюджетное общеобразовательное учреждение №12 города Липецка «Гармония»

Муниципальное автономное общеобразовательное учреждение «Лицей 44» г. Липецка

Муниципальное бюджетное общеобразовательное учреждение «Гимназия №1» г. Липецка

Муниципальное бюджетное общеобразовательное учреждение «Гимназия №64 имени В.А. Котельникова» города Липецка;

Муниципальное бюджетное общеобразовательное учреждение гимназия №19 им. Н.З. Поповичевой г. Липецка

Муниципальное автономное общеобразовательное учреждение средняя школа №51 г. Липецка

Муниципальное бюджетное общеобразовательное учреждение средняя школа №33 г. Липецка имени П.Н. Шубина

Муниципальное бюджетное общеобразовательное учреждение «Лицей №3 им. К.А. Москаленко» г. Липецка

Муниципальное автономное общеобразовательное учреждение гимназия №69 имени С. Есенина г. Липецка;

Муниципальное автономное общеобразовательное учреждение средняя общеобразовательная школа №23 имени С.В. Добринина города Липецка

Муниципальное автономное общеобразовательное учреждение средняя общеобразовательная школа №29 города Липецка «Университетская»;

Муниципальное автономное общеобразовательное учреждение средняя общеобразовательная школа №20 г. Липецка

Муниципальное автономное общеобразовательное учреждение средняя школа с углубленным изучением отдельных предметов №55 города Липецка «Лингвист»

Муниципальное автономное общеобразовательное учреждение средняя общеобразовательная школа №59 «Перспектива» г. Липецка

Муниципальное бюджетное общеобразовательное учреждение «Лицей №5 города Ельца»

Муниципальное бюджетное общеобразовательное учреждение «Гимназия №97 г. Ельца»

Муниципальное бюджетное общеобразовательное учреждение «Средняя школа №10 с углублённым изучением отдельных предметов» г. Ельца

Муниципальное бюджетное общеобразовательное учреждение «Гимна-

зия №11 города Ельца»

Муниципальное бюджетное общеобразовательное учреждение «Лицей села Хлевное» Хлевенского муниципального района Липецкой области

Муниципальное бюджетное общеобразовательное учреждение основная общеобразовательная школа С. Никольское Усманского муниципального района Липецкой области;

Муниципальное бюджетное общеобразовательное учреждение средняя общеобразовательная школа с углублённым изучением отдельных предметов с. Тербуны Тербунского муниципального района Липецкой области

Муниципальное бюджетное общеобразовательное учреждение гимназия имени Героя Советского Союза П.А. Горчакова с. Боринское Липецкого муниципального района Липецкой области

Муниципальное бюджетное общеобразовательное учреждение им. Л.Н. Толстого Лев-Толстовского муниципального района Липецкой области

Муниципальное бюджетное общеобразовательное учреждение лицей №4 г. Данкова Данковского муниципального района Липецкой области

Независимая оценка качества образования



Ежегодно Московский центр непрерывного математического образования при информационной поддержке «Социального навигатора» МИА «Россия сегодня» и «Учительской газеты» при содействии Министерства образования и науки РФ представляет **перечень 500 лучших образовательных организаций России**, которые демонстрируют высокие образовательные результаты.

Рейтинг демонстрирует оценку вклада общеобразовательной организации в решение одной из основных задач системы образования – предоставление учащимся **возможности получения качественного образования** и развитие их способностей.

Основной принцип – учёт приоритетных целей и задач системы образования страны, а также открытость, прозрачность и преемственность методик

оценка подготовки учащихся по результатам ОГЭ

оценка по итогам участия во всероссийской олимпиаде школьников

наличие конкурсного отбора

участие во всероссийских проверочных работах

ТОП-500 школ России

1	МАОУ «Лицей 44» г. Липецка
2	МАОУ СОШ №20 г. Липецка
3	МАОУ СОШ №29 г. Липецка
4	МБОУ гимназия №19 им. Н.З. Поповичевой г. Липецка
5	МБОУ «Гимназия №64» города Липецка
6	МБОУ лицей №4 г. Данкова
7	МБОУ «Лицей №5 г. Ельца»
8	МБОУ СОШ №77 г. Липецка
9	МБОУ «Гимназия №1» г. Липецка

ТОП-200 сельских школ России

1	МБОУ СОШ №1 с. Доброе	6	МБОУ «Лицей села Хлевное»
2	МБОУ гимназия с. Боринское	7	МБОУ СОШ №2 села Доброе им. М.И. Третьяковой
3	МБОУ СОШ с. Тербуны	8	МБОУ СОШ с. Донское
4	МБОУ им. Л.Н. Толстого	9	МБОУ СОШ с. Красное

5	МБОУ лицей с. Долгоруково	10	МБОУ «СШ с. Становое»
ТОП-200 школ России,			
обеспечивающих высокие возможности развития способностей учащихся			
МАОУ «Лицей 44» г. Липецка		МБОУ «Гимназия №64» города Липецка	

ТОП школ по профилю	
филологический	МАОУ «Лицей 44» г. Липецка МБОУ «Гимназия №64» города Липецка
химико-биологический	МАОУ «Лицей 44» г. Липецка МАОУ СОШ №20 г. Липецка
физико-химический	МАОУ СОШ №20 г. Липецка
социо-экономический	МБОУ гимназия №19 им. Н.З. Поповичевой г. Липецка МБОУ «Гимназия №64» города Липецка
индустриально-технологический	МБОУ СОШ №1 с Доброе МБОУ лицей №4 г. Данкова

Независимая оценка качества образования – процедура, которая направлена на получение сведений об образовательной деятельности организаций, осуществляющих образовательную деятельность, о качестве подготовки обучающихся и реализации образовательных программ, предоставлении участникам отношений в сфере образования соответствующей информации об уровне организации работы по реализации образовательных программ на основе общедоступной информации и улучшения информированности потребителей о качестве работы образовательных организаций через:

- привлечение к оценке качества образования общественных и общественно-профессиональных организаций, негосударственных, автономных некоммерческих организаций, отдельных физических лиц в качестве экспертов, специализирующихся на вопросах оценки качества образования;

- координацию действий федеральных и региональных органов исполнительной власти, негосударственных структур, общественных, общественно-профессиональных организаций по повышению качества условий образовательного процесса, реализуемых образовательными организациями образовательных программ, определяемых федеральными государственными образовательными стандартами и запросами потребителей образовательных услуг;

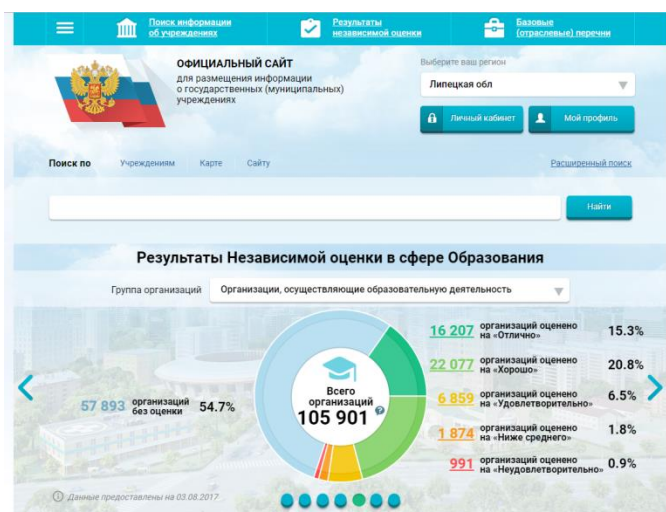
Указ Президента от 07.05.2012 №597 «О мерах по реализации государственной социальной политики»

Федеральный закон от 29.12.2012 №273-ФЗ «Об образовании в Российской Федерации»

Федеральный закон от 21.07.2014 №212-ФЗ «Об основах общественного контроля в Российской Федерации»

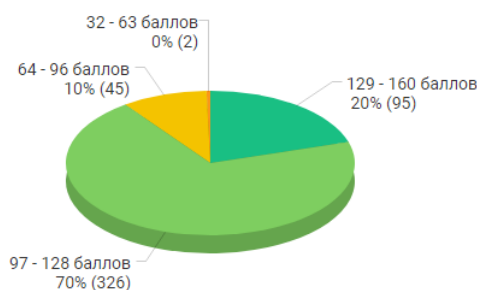
- совершенствование содержания и способов организации образовательного процесса в образовательных организациях для достижения соответствия результатов освоения образовательных программ современным требованиям в соответствии с федеральными государственными образовательными стандартами;

- мероприятия по повышению эффективности, качества и доступности образовательных услуг.



официальный портал
<http://bus.gov.ru/pub/home>

Распределение образовательных организаций Липецкой области по сумме набранных баллов



Направления независимой оценки	отлично	хорошо	удовлетворительно	ниже среднего	неудовлетворительно
открытость	7%	87%	3%	2%	1%
комфортность	26%	20%	38%	15%	0%
доброжелательность	74%	13%	4%	4%	5%
удовлетворённость	76%	11%	8%	1%	4%